



# KUMIYAMA

まちの総合情報紙 広報くみやま

NO.1146

7/1

2024

苗くださーん

## 今月の表紙

御牧小学校のこの時期の定番イベント。2年生と5年生が田植え体験をしました。田んぼの感触を楽しみながらどんどん苗を植えていきます。秋の収穫が楽しみです。

# 米



## 収穫は秋

2校とも植えた苗の品種は「ヒノヒカリ」で、10月上旬に実った稲穂を刈り取り、収穫した米は、調理実習や給食で提供されます。児童たちは、自分たちで作ったお米を口にするその時をワクワクしながら苗の成長を見守ります。

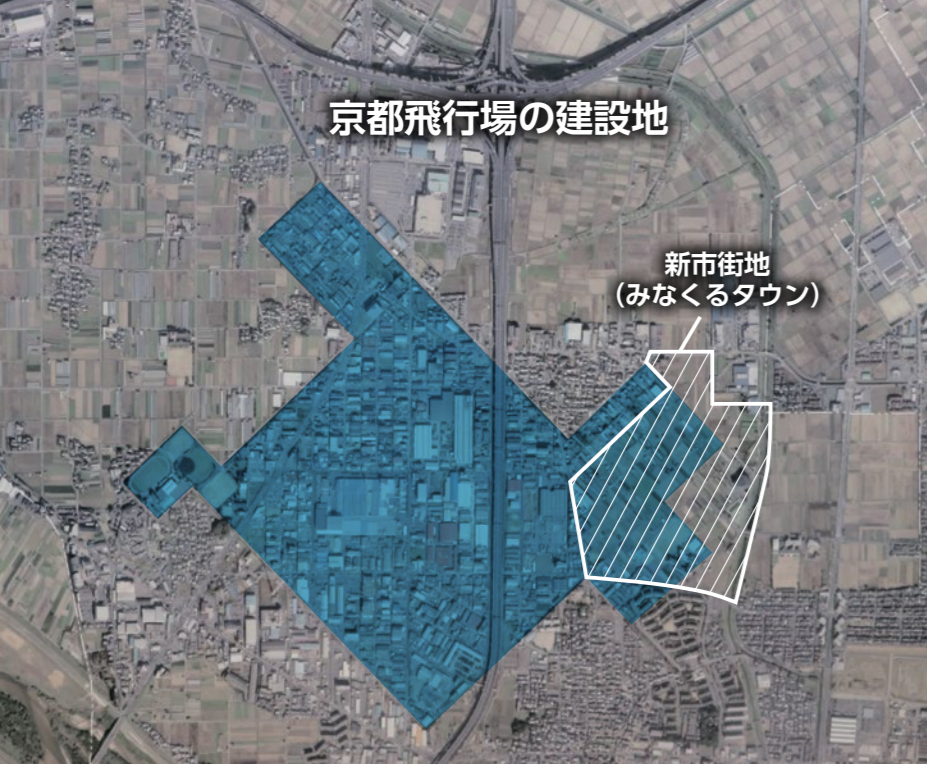
(収穫の写真は昨年10月の収穫体験)



## 待ちに待った田植え体験

6月11日に御牧小学校の2年生と5年生が学校運営協議会・PTA・おやじの会の協力で、6月14日に佐山小学校の5年生が佐山校区青少年健全育成協議会の協力で田植え体験をしました。最初は田んぼに入るのを躊躇していた児童たちですが、いざ足を踏み入ると、「ぬるぬるしてる」「気持ちいい」と泥の感触を楽しんでいました。





京都飛行場の建設地

新市街地  
(みなくるタウン)

## 戦争の記憶 今も石碑に

**赤トンボによる飛行訓練**

京都飛行場で操縦教育が開始されると、赤トンボによる飛行訓練が行われました。訓練は、田井集落の東南地区から離陸し、向島・淀を経て八幡に向かい、上津屋の上空で着陸態勢に入るといったものでした。

京都飛行場で響きわたる爆音は、国民学校で窓を開けていると先生の声は全く聞こえないほどでしたが、

### 赤トンボによる飛行訓練

窓外の赤トンボの勇姿を見るのが楽しかったという生徒もいたようです。

**刻まれる228人の名前**

久御山でも昭和12年8月ごろから高年齢層にも赤紙の召集令状が届くようになりました。東一口に住む当時36歳の男性にも赤紙が届き、妻を残しての入隊でしたが、昭和13年5月7日、戦死を遂げられました。御牧村での戦死者は日中戦争勃発後、すでに3人を数えていましたが、妻を残しての戦死者は初めてでした。

久御山の戦死者は昭和19年が87人、昭和20年が61人でこの2年間だけで148人も戦死者を数えました。

久御山中央公園の記念碑には、日清日露戦争から太平洋戦争までの間に亡くなった人たち228人の名前が今も刻まれています。

※内容は久御山町史、令和5年戦没者追悼式朗読から引用



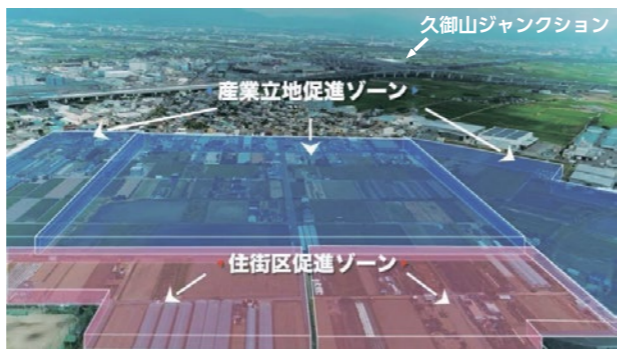
▲ 228人の名前が刻まれている



久御山中央公園グラウンド南

### 飛行場跡を取り囲む用水路

久御山町には写真のような用水路がいたるところで見られます。これは、当時の飛行場の内水を排除する排水路として飛行場の周囲に造られたものです。飛行場の跡形はなくなりましたが、その面影が実は残っています。



### 新たなまちづくり 新市街地 (みなくるタウン)

久御山高校北側の市田・佐古・林地区に位置する約41%を新市街地(みなくるタウン)と名付け、整備を進めています。道路交通環境を生かした企業誘致と、新たな時代のモデルとなる住宅市街地の形成により、職住近接のまちづくりをめざします。



久御山町は今年の10月で70周年  
これまでの歴史を振り返る

## ものづくりのまち 始まりは「飛行場」



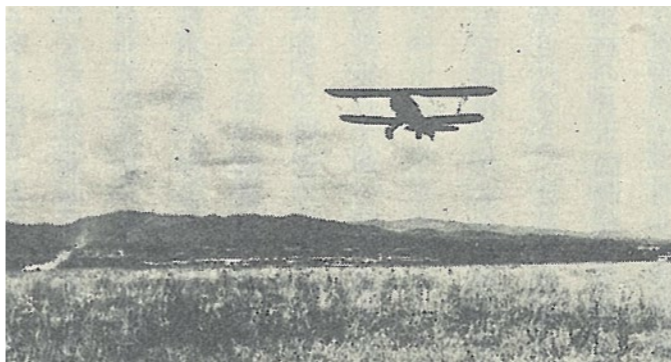
### 1600もの事業所が立ち並び 一大工業地帯

久御山町には鉄道が通っていないものの、国道1号がまちの中央部を南北に縦断し、第二京阪道路、京滋バイパスなどの広域幹線道路網が発達しています。道路交通の要衝となっており、工業地帯が形成され、工場や商店など約1600の事業所が存在し、町の中央部には大型商業施設が立地しています。

「ものづくりのまち」と言われる久御山町ですが、現在の工場が立ち並ぶ地域には、かつて航空機乗員の養成を目的とした「京都飛行場」が存在しました。その跡地は、一時農地として開墾されたものの、昭和41年の国道1号の開通を契機に工業用地として転用され、久御山町の産業は発展してきました。

### 久御山町に飛行場

昭和初期、長期化する日中戦争と緊迫するアジア情勢の中で、空軍力の増強は緊急不可欠の課題となっていました。これらを背景に、昭和14年通信省は全国5か所で国営航空乗員養成所と、付属飛行場の建設を計画しました。



▲練習機として使用されていた機体がオレンジ色であったことから「赤トンボ」と呼ばれていました

当初、巨椋池干拓地が候補地となっていました。地元住民や京都府などの反対があり、飛行場用地は、干拓地に隣接する佐山村と御牧村の一部に決定されました。

飛行場の建設計画を知った佐山村は大きく動揺し、反対運動も起こりましたが、土地の買収が進み、昭和15年に工事が着工され、建築工事がほぼ完成した昭和17年4月に乗員養成所が開所しました。開所時には138人が入所し、養成所が廃止になるまで、京都では400人以上がここで教育を受けることとなりました。

## 熱中症特別警戒アラート 暑さ指数「35」は命の危険

問合せ/国保健康課、総務課、産業・環境政策課



熱中症に注意が必要な日には、熱中症警戒アラートを発表し、注意を呼びかけてきたところですが、ここ数年、命の危険が伴う暑さが観測される日が目立つようになってきたことから、環境省はこれまでの熱中症警戒アラートをもう一段引き上げた『熱中症特別警戒アラート』の運用を4月24日から開始しています。

京都府の全ての地点で暑さ指数が『35』以上となることが予想されたときは、前日の午後2時ごろに「熱中症特別警戒アラート」が発表されます。町のホームページや防災行政無線、環境省のホームページ、テレビの気象情報でお知らせしますので、命を守るため、熱中症予防の対策を取ってください。

暑さ指数	注意すべき生活活動の目安	注意事項
特別警戒情報 (アラート) (35以上)	全ての生活活動で熱中症が起こる危険性がある	<ul style="list-style-type: none"> <li>高齢者は安静状態でも熱中症を発症する危険性が大きい</li> <li>外出はなるべく避け、涼しい室内に移動する</li> </ul>
警戒情報 (アラート) (33以上)		
危険 (31以上)	中等度以上の生活活動で熱中症が起こる危険性がある	外出時は炎天下を避け、室内では室温の上昇に注意する
嚴重警戒 (28~31未満)		
警戒 (25~28未満)		
注意 (25未満)	強い生活活動で熱中症が起こる危険性がある	運動や激しい作業をするときは、定期的に十分に休息を取り入れる 一般に危険性は少ないが、激しい運動や重労働時には熱中症を発症する危険性がある

## 7月から本格実施 クロスピアくみやまコワーキングスペース

問合せ/クロスピアくみやま



令和4年度から取り組んできたクロスピアくみやまのコワーキングスペースは社会実験を終え、7月2日(火)から本格実施します。

本格実施では防音個室ブースなどに加え、①常勤の受付スタッフ、②企業情報紹介コーナー、③ミーティングルーム(7月下旬完成予定)の3つを新たに設置します。

- ▶日時 火~日曜日 午前9時30分~午後7時(年末年始除く、月曜日が祝日のときは翌日休み)
- ▶場所 クロスピアくみやま2階
- ▶料金 1回200円(その他有料設備あり)



## 健康コラム④ 健康診査と健康管理



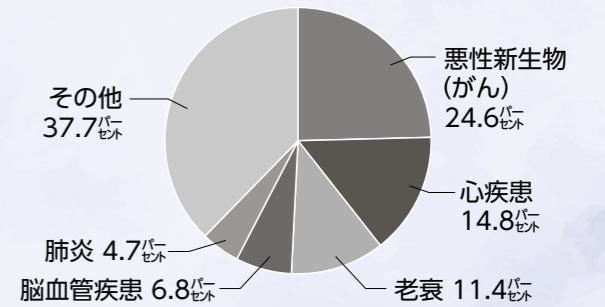
問合せ/国保健康課

健康診査は健康診査の略で、自身の健康状態を確認し病気を予防することを目的としています。

特定健康診査とは、生活習慣病の予備群といわれるメタボリックシンドローム(内臓脂肪症候群)に着目して行うもので、40~74歳の人が対象です。他に主に75歳以上の人を対象とした後期高齢者健康診査などもあります。

メタボリックシンドロームとは、内臓脂肪型肥満に高血圧・高血糖・脂質代謝異常が組み合わさることにより、心臓病や脳卒中などになりやすい状態を指します。日本人の死因の約5割はがんや心疾患、脳卒中などの生活習慣病です。

死因別死亡割合 (令和4年) 厚生労働省「令和4年人口動態統計月間年計」



そのため、生活習慣病の予防と早期発見は重要となります。

### 久御山町がめざす行動目標

- ①日頃からのセルフチェックと年1回の健診で身体の状態を知ろう
  - ②自分にあった健康づくりの方法を見つけ、生活の中に習慣として取り入れよう
- の2つの目標を掲げています。生活習慣病や悪性新生物(がん)などの疾病を予防するためにも定期的に健(検)診を受け、自分に合った健康づくりに取り組み、健康に関心を持った生活を送りましょう。

## 消費生活110番

### ネット検索で見つけたロードサービスのトラブル

問合せ/産業・環境政策課

### 相談事例

外出先で自動車のバッテリーが上がリ、インターネットでロードサービス業者を検索し、「バッテリーあがり基本料金2480円」と表示されていた業者に依頼した。

ロードサービス業者が到着後、メニュー表を提示され、基本料金の他に作業別の料金が表示されていたが、具体的な料金の説明はなかった。約10分の作業時間でバッテリー上がりは解消したが、請求された料金は5万円だった。サイトの表示料金とあまりに違うので納得できなかったが、外出先だったこともあり、やむを得ずクレジットカードで決済した。

消費者へのアドバイス  
・自動車保険にはロードサービス

が付帯しているケースが多いので、自分が契約している自動車保険の内容をよく確認し、家族とも共有しておきましょう。

・自動車の故障の状況や内容はさまざまなので、現場の状況次第では必ずしも表示や説明どおりの料金で依頼できるとは限りません。どのような作業になるか、状況によってどの程度料金がかかるのかなど、契約内容や料金について事前に必ず確認しましょう。

・料金や作業内容に納得できないときは、後日納得した金額で支払う意思を示しつつ、その場での支払いはいきっぱり断りましょう。

・不安に思ったときは、すぐに最寄りの消費生活センターや警察へ相談しましょう。

★消費生活のトラブルは、消費者ホットライン「188(いやや)」、京都府消費生活安全センター「075(671)0004」、京都府山城広域振興局商工労働観光係「0774(21)2103」へ。毎週木曜日午後1時~4時には、消費生活相談員が役場で無料相談を受け付けています。

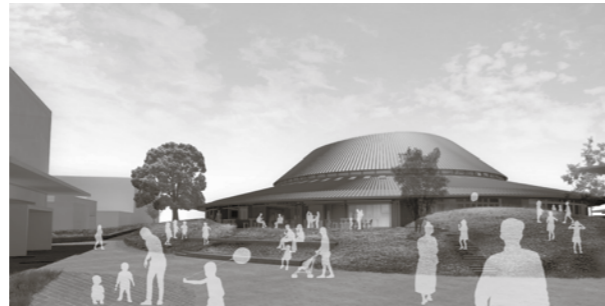
**i** 全世代・全員活躍まちづくりセンター  
愛称投票を行います

問合せ／生涯学習応援課

令和7年度にオープン予定の「全世代・全員活躍まちづくりセンター」の愛称募集をした結果、735点の応募がありました。たくさんの応募ありがとうございました。

応募作品の中から選定を行い、11作品が選ばれました。この11作品で投票を実施し、投票結果を参考に愛称を決定します。皆さんの投票をお待ちしています。

- ▶投票期間 7月1日(月)～31日(水)
- ▶対象 町内在住・在学・在勤の人
- ▶愛称発表 10月1日(火)



- ▶投票方法 WEB(QRコード)から、役場1階ロビー・ゆうホールに設置の投票BOXへ投票してください。



▲投票はこちら

11作品

- |         |          |             |
|---------|----------|-------------|
| ①結ドーム   | ⑤リガーレ久御山 | ⑨くみやまホットハット |
| ②イリエ    | ⑥ミナクリエ   | ⑩エミリア       |
| ③グランハット | ⑦わくわくホール | ⑪クロスパレット    |
| ④絆ホール   | ⑧ユメアス    |             |

※愛称の由来は、WEB(QRコード)からご確認ください。

**i** 定額減税調整給付金

問合せ／税務課

定額減税調整給付金とは、令和6年度税制改正で行われる定額減税の対象者のうち、定額減税前の税額が定額減税可能額に満たず、定額減税を十分受けられない人に、その差額を給付するものです。

▶対象 定額減税の対象で、「令和6年分推計所得税額※<sup>1</sup>」、「令和6年度分個人住民税所得割額」のいずれか(いずれも)が、定額減税可能額を下回る人(定額減税可能額を控除しきれない人)

※<sup>1</sup>令和5年分所得を参考に推計した税額です。

▶定額減税可能額

- ①所得税分3万円×減税対象人数※<sup>2</sup>
- ②個人住民税所得割分1万円×減税対象人数※<sup>2</sup>

※<sup>2</sup>減税対象人数＝納税者本人＋控除対象配偶者＋扶養親族(16歳未満扶養親族を含む)の数

▶給付額 次に掲げる①と②の合計額(合計額を万円未満切り上げ)

- ①定額減税可能額【所得税分】－令和6年分推計所得税額
- ②定額減税可能額【個人住民税所得割分】－令和6年度分個人住民税所得割額

▶手続き 7月以降に、給付対象者宛に通知(確認書)を送付しますので、通知の内容に沿って手続きしてください。

**i** 10月末まで出店者を募集中  
フードトラック事業 出店者紹介

問合せ／産業・環境政策課

ELLY'S CAFE

ELLY'S CAFEは架け橋キッチンカーとして、人と人を笑顔でつなぐ場づくりをめざし、滋賀、京都全域で活動しています。久御山町の美味しい農産物がきっかけでキッチンカー活動が始まりました。

地元野菜を使ったベジランチBOXを月替わりメニューで販売。ランチ以外に100%米粉を使ったワッフルや、砂糖を使わず米麴の優しい甘味を生かしたごほうびシェイクなど、からだに良いカフェメニューも好評です。

基本毎月第2木曜日に役場に出店しているほか、町内企業でも出店しています。



▲今春リニューアルしたキッチンカー



季節野菜のベジランチBOX▶



▲出店日時・場所は  
こちら  
(Instagram)

**i** 特産品開発等支援事業  
次世代の特産品へのチャレンジに補助

問合せ／産業・環境政策課

町内で生産された農作物を使った加工品開発や新しい品種などの導入、新規技術の導入など、次世代の特産品にチャレンジをする人へ補助を行います。

- ▶内容 コンテストを実施。選出された3者に対象経費の2分の1を補助(上限50万円)
- ▶応募期間 8月30日(金)まで
- ▶応募方法 特産品開発チャレンジ部門と新農作物導入チャレンジ部門の2部門があります。詳しくはホームページで確認してください。



▲昨年採用された「京むらさき大根ドレッシング」  
美味しいと大好評



詳細はこちら▶

(有料広告) 広告内容について、町が推奨するものではありません。

**費用の一部を助成**  
**風しん・麻しん風しん混合予防接種の費用助成**

問合せ／子育て支援課

安心して妊娠・出産できるよう「先天性風しん症候群」の発生を予防するため、費用の一部助成をします。

▶**期間** 助成対象となる接種期間は令和7年3月31日(月)まで(接種後はすみやかに申請を)

▶**対象** 接種時に町の住民基本台帳に記載のある次のいずれかに該当する人

- ①妊娠を希望する女性で、抗体検査結果などにより、抗体価の低い人
- ②妊娠をしている女性の同居者で、抗体検査結果などにより、抗体価の低い人(ただし、妊娠をしている女性の抗体価が低いとき)

※妊娠を希望する女性や抗体価が低い妊婦の同居者は、京都府の制度を利用し、抗体検査を無料で受けることができます。

▶**内容** 医療機関に支払った額の3分の2を助成。町民税非課税世帯、生活保護世帯、中国残留邦人などの支援受給者世帯の人は全額助成

▶**必要なもの** (1)被接種者氏名・予防接種名・接種

金額・接種日・医療機関名が明記された領収書の原本、(2)被接種者本人の抗体価が低いことが確認できるもの(抗体検査の結果など)、(3)対象②のときは、上記(1)(2)に加えて、妊娠をしている女性の抗体価が低いことが確認できるもの(抗体検査の結果など)、(4)振込先のわかるもの ※必要書類などが無いときはご相談ください。

▶**その他** 接種回数は1人1回。現在妊娠している人は接種を受けられません。接種前1か月～接種後2か月は避妊が必要です。

▶**申請** 医療機関で全額支払ったあと、子育て支援課窓口で償還払いの手続きをしてください(申請書はホームページからダウンロード可)



▲町ホームページ



**薬物乱用は「ダメ。ゼッタイ。」**

問合せ／国保健康課

京都府・京都府警本部が実施したアンケート結果などにより、乱用薬物に対する警戒心や抵抗感のあまりない人が一定数いることがわかっています。原因としてインターネットやSNS上で「違法薬物は無害だ」などの誤った情報を得てしまうことがあげられます。

特に若年層における大麻乱用者が急増しており、「かっこいいから」、「一回だけなら」といった好奇心から手を染めてしまうケースが考えられます。

「一回ぐらいなら」と思っている薬物の効果が切れるとまた使いたくなり、次第に自分の意思では

止められなくなります。薬物を入手するため恐喝や強盗、幻覚や妄想などによる弊害、殺人などの犯罪を起こし、自分だけでなく家庭の崩壊、社会生活の破壊を招く要因となります。

「やせられる」、「気分が良くなる」などの甘い誘い文句や覚せい剤を「エス」、「スピード」などと呼んで乱用薬物とはわからないように誘われることもあります。薬物乱用に対する理解を深め、絶対に手を出さないという自覚が大切です。

薬物乱用は「ダメ。ゼッタイ。」、自分を大切にしましょう。

**久御山町民プールが始まります**

問合せ／生涯学習応援課、総合体育館



▶**期間** 7月15日(月・祝)～8月31日(土)  
 平日は通常どおり開設しますが、土・日・祝日と8月13日(火)～16日(金)は混雑緩和のため、町内在住の人だけ利用可能となります。町民プール窓口で、本人確認書類(マイナンバーカード、運転免許証、健康保険証など)を提示してください。

**無料で利用できる「ふれあい券」**  
 子どもたちが家族や友達とのふれあいを深め、保護者の負担を軽減するため、町民プールを無料で利用できるふれあい券を配付します。

▶**対象** 町内在住の0歳～中学3年生の幼児・児童・生徒

▶**配付枚数** 1人につき5枚

▶**配付方法** 町内のこども園、小・中学校に通っている人は、各園・校を通して配付します。それ以外の人には、自宅へ郵送します(配付時期を過ぎても届かないときは、生涯学習応援課へ連絡してください)。

▶**配付時期** 7月上旬

▶**利用方法** ふれあい券に必要事項を記入し、町民プールの改札口へ提出してください。

**夏の省エネ クールビズで快適に**

問合せ／産業・環境政策課

環境省がクールビズを推奨しています。夏場は日中の消費電力量の約半分をエアコンが占めます。エアコンの使い方を見直し、夏の省エネに協力をお願いします。

**室温の冷やしすぎに要注意** 体を冷やし過ぎる状態が続くと冷えに慣れて汗をかかなくなり、汗腺が退化して体温調整機能が働かなくなる危険があります。特に発育期の子どもや体温調節機能が低下した高齢者は注意が必要です。

**ちょっとした工夫で快適に** ①こまめにエアコンの

フィルターを清掃する、②感染予防も意識して換気をしエアコンの温度設定をこまめに調整する、③扇風機を効果的に活用して冷房効率を上げる、④室外機のまわりに物を置かないようにし、屋根を付けて直射日光を避ける、⑤テレビなど家電からの放熱が冷房効率に影響するので、使わない家電の電源はこまめに切る、⑥冷却ジェルシートなどの冷感グッズを活用する、⑦夏野菜やかき氷をおいしく食べて身体の中からクールダウン、⑧涼しい素材の服や寝具を取り入れる。

(有料広告) 広告内容について、町が推奨するものではありません。

## i 国民年金保険料の免除申請

問合せ/国保健康課

経済的な理由などで国民年金保険料を納めるのが困難なときは、申請により保険料の納付が免除が猶予されます。

免除(猶予)された期間は、老齢・障害・遺族基礎年金の受給資格を満たす期間として扱われます。

免除(猶予)を受けず保険料を未納のままにすると、身体障害や死亡といった不測の事態のための「障害年金」や「遺族年金」、「老齢年金」が受け取れないことがあります。

各申請には所得審査がありますが、審査の対象となる人が失業したなどの理由があるときは、それを考慮した審査が受けられます。

### 保険料免除申請

申請して承認されると承認期間(7月から翌年の6月まで)の保険料の全部か一部が免除されます。

本人・配偶者・世帯主の所得審査があります。承認期間は老齢基礎年金の年金額にも一部反映します。

免除された保険料は、10年以内であれば後から納めることができ、将来受け取る年金額を増やすこともできます(3年目以降は加算金が付きま

### 納付猶予申請

50歳未満の人が対象で、申請して承認されると承認期間の保険料を後払いにすることができ

ます(10年以内。3年目以降は加算金が付きま

す。本人と配偶者の所得審査があります。承認期間は7月から翌年6月までです。

### 学生納付特例申請

学生が対象で、申請して承認されると在学中の保険料を後払いにすることができます(10年以内。3年目以降は加算金が付きま

す。本人の所得審査があり、承認期間は4月から翌年3月までです。

**必要なもの** / 年金手帳または基礎年金番号通知書、学生は学生証など、退職(失業)した人は雇用保険受給資格者証など **その他** / いずれの制度も申請書を受理した月から2年1か月前まで申請可。継続申請の承認を受けている人で、引き続き同じ免除(猶予)区分を希望するときは申請不要 **申請** / 国保健康課か、京都南年金事務所 ☎075(644)1165 **問合せ** / 国保健康課か、ねんきん加入者ダイヤル ☎0570(003)004(050で始まる電話からは03(6630)2525)

(ねんきん加入者ダイヤルの受付時間は、月曜日～金曜日＝午前8時30分～午後7時、第2土曜日＝午前9時30分～午後4時。第2土曜日を除く祝日と12月29日～1月3日は利用不可)

## i 社会を明るくする運動 講演会・標語の表彰式

問合せ/住民課

社会を明るくする運動推進委員会では、「犯罪や非行のない明るい地域社会」の実現にむけた活動として講演会と標語の表彰式を行います。

申込は不要ですので、皆様のご参加お待ちしております。

▶日時 7月18日(木) 午後2時から

▶場所 役場5階コンベンションホール

- ▶内容 講演・演奏「アイリッシュハーブコンサート」
- ▶講師 ハープ奏者 福知幸さん



## i 7月中旬から順次送付 福祉医療費受給者証を更新

問合せ/国保健康課

現在お持ちの福祉医療費受給者証の有効期限は7月31日です。新しい受給者証は、資格審査後、7月中旬から順次送付しますので、期限切れの受給者証は、8月1日以降に破棄するか国保健康課へ返却してください。

福祉医療制度とは、病院で治療を受けたときに支払う医療費の保険診療自己負担分を公費で負担するもので、次の3つがあります。

いずれの制度も所得制限があるので、令和6年1月2日以降に転入した人は、マイナンバーや前住所地の課税証明書などが必要なときがあります。

他の公費負担医療制度を受給している人は、申請時にその受給者証を持参してください。生活保護世帯の人は対象外です。

### 老人医療費助成制度

65歳から69歳までで、本人を含み、所得税非課税世帯の人が対象で、医療費の自己負担割合が2割(現役並み所得者は3割)になります。併せて高額療養費にかかる自己負担限度額が軽減されます。

**申請** / 健康保険証を持参

### 重度心身障害者医療費助成制度

次のいずれかに該当する重度の障害がある人が対象で、医療費の自己負担分を全額公費で負担します。

- ①身体障害者手帳の等級が1・2級
  - ②療育手帳の判定がA
  - ③身体障害者手帳の等級が3級で療育手帳の判定がB
- 申請** / 健康保険証・障害の程度を証明するもの(身体障害者手帳や療育手帳など)を持参

### ひとり親家庭医療費助成制度

次の全てに該当するひとり親家庭の親と子が対象で、医療費の自己負担分を全額公費で負担します。

- ①ひとり親家庭の親と同居する子がいるか、親のいない子がいること
  - ②「①」の子が、満18歳に達する日以後、最初の3月31日までの期間にあること、または18歳以上で高等学校に在籍中であること
- 申請** / 健康保険証・ひとり親家庭が確認できるもの(児童扶養手当証書や遺族基礎年金証書など)を持参

## i 精神障害者への医療費助成を開始します

問合せ/国保健康課

病院などで支払う医療費の自己負担分を全額助成します。

- ▶対象 次のいずれかに該当する人。①精神障害者保健福祉手帳の等級が1級、②精神障害者保健福祉手帳の等級が2級で身体障害者手帳の等級が3級、③精神障害者保健福祉手帳の等級が2級で療育手帳の判定がB、④精神障害者保健福祉手帳の直近の更新の際に、等級が1級から2級になった人(次回更新までの期間)

▶実施時期 令和6年8月診療分から

- ▶申請 健康保険証・障害の程度を証明するもの(精神障害者保健福祉手帳や療育手帳など)を持参
- ▶その他 受給には所得要件があります。



### 健康体操教室 (中期)

- ▶日時 8月27日、9月10日・24日、10月8日・22日、11月12日・26日 いずれも火曜日の午前9時15分～10時15分(7回コース)
- ▶対象 15歳以上の人(中学生を除く)
- ▶内容 ストレッチとゆるやかな有酸素運動系の動きにより健康の保持増進を図ります。
- ▶講師 本田宜子さん
- ▶定員 30人(先着)
- ▶費用 2,800円



### 有料スポーツ施設使用団体登録受付

令和6年度2回目の有料スポーツ施設使用団体の登録を受け付けます。

- ▶対象者 ①町内在住・在勤の人で構成される10人以上の団体(テニス、ソフトテニス6人以上)、②定期的に継続してスポーツ施設を利用する団体
- ▶対象施設 総合体育館、中央公園(野球場・庭球場)、木津川河川敷運動広場(野球場・球技場)、町民プール前庭球場
- ▶申込 7月30日(火)まで



### 総合体育館のイベント情報

- ▶休館日 毎週水曜日(祝日のときは開館)
- ▶申込 7月2日(火)午前9時から(来館か電話で申込)
- ▶費用 開催日当日にお支払ください。

### トレーニング機器使用講習会&相談日

- ▶日時 7月13日・27日(土)=午前10時～10時40分、8日・22日(月)=午後7時～7時40分(いずれか1日選択)
- ▶対象 中学生以上の人
- ▶内容 トレーニング機器を使用するために必要な機器の使用方法を学ぶ講習会。トレーニングプログラムなどをアドバイス
- ▶定員 各15人(先着)
- ▶費用 500円。講習会受講済で相談だけのときはトレーニングルーム使用料だけ必要
- ▶持ち物 上靴、タオル、筆記用具、町内在住・在学・在勤の人は、本人確認ができるものが必要(運転免許証、社員証、学生証など)

### ピラティス教室 (中期)

- ▶日時 8月6日・20日、9月3日・17日、10月1日・15日、11月5日・19日 いずれも火曜日の午前9時15分～10時15分(8回コース)
- ▶対象 15歳以上の人(中学生を除く)
- ▶内容 呼吸法を活用しながら、主に体幹のインナーマッスルをゆるやかに鍛えます。
- ▶講師 吉田久子さん
- ▶定員 30人(先着)
- ▶費用 3,200円

### 幼児からのものづくり教室

- ▶日時 7月28日(日)午前10時～正午
- ▶対象 町内在住の年中・年長・小学生とその保護者
- ▶内容 木片で自由工作を楽しみましょう。
- ▶定員 8組(先着)
- ▶費用 100円

### 博物館見学ツアー

- ▶日時 8月6日(火)午前9時～午後3時30分
- ▶対象 町内在住・在学の小学3～6年生
- ▶内容 兵庫県立人と自然の博物館に行きます。
- ▶定員 15人(先着)
- ▶費用 100円
- ▶その他 町バスを利用

### 親子お菓子づくり教室

- ▶日時 8月7日(水)午前10時～正午
- ▶対象 町内在住の小学生とその保護者
- ▶内容 親子で簡単な焼き菓子を作ります。
- ▶場所 保健センター2階調理実習室
- ▶定員 8組(先着)
- ▶費用 1,000円
- ▶持ち物 エプロン、三角巾、ふきん



### 脳若返りプロジェクト

- ▶日時 7月18日(木)午前10時～11時30分
- ▶対象 町内在住でおおむね50歳以上の人
- ▶内容 楽しい学習プログラムで脳の若返りをはかります。
- ▶定員 15人(先着)
- ▶費用 無料

### 夏休み工作教室

- ▶日時 下表
- ▶対象 町内在住の小学生(親子での参加可)
- ▶内容 割箸を使って自由工作。
- ▶定員 各8人(先着)
- ▶費用 300円

7月21日(日)	①午前10時～正午 ②午後2時～4時
7月23日(火)	③午前10時～正午
7月26日(金)	④午前10時～正午
7月27日(土)	⑤午前10時～正午 ⑥午後2時～4時
7月30日(火)	⑦午前10時～正午 ⑧午後2時～4時

### 身近な野鳥観察教室

- ▶日時 7月27日(土)午後6時～7時30分(雨天・河川増水時中止)
- ▶対象 町内在住の人(小学2年生以下は保護者同伴)
- ▶内容 宇治川左岸の葦原(向島)で「ツバメのねぐら入り」を観察
- ▶定員 15人(先着)
- ▶費用 無料



### 週末の星空観察会

- ▶日時 7月13日(土)午後8時～9時=月と夏の星座を観察、27日(土)午後8時～9時=夏の星座を観察(受付は終了時間の30分前まで。雨天・曇天中止)
- ▶対象 星空に興味がある人(小学生以下は保護者同伴)
- ▶費用 無料



### 小学生(親子)陶芸教室

- ▶日時 7月15日(月・祝)①午前10時～正午、②午後1時30分～3時30分(いずれか選択)
- ▶対象 町内在住の小学生(親子での参加可)
- ▶内容 陶芸サークルの人と一緒に陶芸にチャレンジします。
- ▶定員 各16人(先着)
- ▶費用 500円



### 名作ビデオ鑑賞教室

- ▶日時 7月17日(水)午後1時30分～3時30分ごろ
- ▶対象 町内在住・在勤で18歳以上の人
- ▶内容 映画「キュリー夫人」を鑑賞
- ▶定員 15人(先着)
- ▶費用 無料

### ゆうホールのイベント情報

- ▶休館日 毎週月曜日(祝日のときは開館)
- ▶申込 7月2日(火)午前9時～9日(火)午後9時(全ての教室で事前の申込が必要。来館か電話で申込)
- ▶費用 来館申込時か開催日当日にゆうホール窓口でお支払いください。

### 童謡を楽しむ会

- ▶日時 7月10日・24日(水)午前10時～11時30分
- ▶対象 町内在住・在勤でおおむね50歳以上の人
- ▶内容 先生のピアノに合わせて、童謡などを楽しく歌います。
- ▶定員 80人(先着)
- ▶費用 資料代

### スマホ相談会

- ▶日時 7月11日(木)・16日(火)午前10時～正午(30分毎の4区分)
- ▶対象 町内在住のおおむね50歳以上の人
- ▶内容 スマホについて些細な質問をお受けします。お気軽にお越しください。
- ▶定員 各4人(先着)
- ▶費用 無料

### 陶芸体験教室

- ▶日時 7月12日(金)午後1時～3時
- ▶対象 町内在住・在勤の18歳以上の人
- ▶内容 陶芸サークルの人と一緒に器作りを体験します。
- ▶定員 8人(先着)
- ▶費用 500円



## 難聴者のための 情報サロン

聞こえづらく困っている生活のことや時事ニュースなどについて話しましょう。

- ▶日時 8月19日(月) 午前10時～11時30分
- ▶場所 城陽市立福祉センター研修室
- ▶対象 久御山町・城陽市に在住の人
- ▶申込 不要
- ▶その他 要約筆記あり
- ▶問合せ 聴覚障害者生活支援センター は一もに ☎0774(30)9000、☎0774(55)7708

## 夏のお楽しみ会

- ▶日時 7月30日(火) 午後1時30分～3時30分
- ▶内容 ①荒見苑コーラスサークルの発表、②日本伝承の舞『おかめ踊り』、沖縄琉球舞『花笠・四ツ竹舞』、日本舞踊『黒田節』体験、日本民謡と皆さんで歌
- ▶対象 町内在住で60歳以上の人
- ▶定員 40人(先着)
- ▶費用 1,000円
- ▶申込 7月3日(水) 午前10時から。参加者本人が同苑へ。電話可
- ▶その他 送迎バスはありません。
- ▶問合せ 荒見苑

## 献血車がやって来る

- ▶日時 7月7日(日) 午前10時～11時45分、午後1時～4時
- ▶場所 イオンモール久御山
- ▶持ち物 本人確認ができるもの(運転免許証・健康保険証など)
- ▶問合せ 国保健康課か京都府赤十字血液センター ☎075(603)8800

## 自然観察会

子どもたちに環境への関心を持ってもらうため、自然観察会を行います。今年は、万博記念公園へ行き、木の実や葉っぱなどの自然素材を使った自分だけの作品作りに取り組みます。

この事業は、エコアクションポイントの対象です。

- ▶日時 8月5日(月) 午前9時30分～午後2時30分(雨天決行。午前9時15分に役場1階ロビー集合)
- ▶場所 万博記念公園(大阪府)
- ▶対象 町内在住・在学の小学3～6年生
- ▶定員 20人(抽選)
- ▶費用 150円
- ▶持ち物 弁当、水筒、タオル、帽子、保険証(写)、作品を持ち帰る袋
- ▶申込 7月1日(月)～16日(火)(電話・メール可) ※メールでの申込は、題名に自然観察会と記載し、参加者の住所、氏名、学校名、保護者の氏名、連絡先を記載してください。
- ▶問合せ 産業・環境政策課

## 耐震フェア2024 in MOMOテラス

久御山町・近隣5市町・京都府の共催で、耐震フェアを開催します。大地震に備えて家の安全性を見直しませんか。

- ▶日時 7月6日(土) 午前10時～午後5時
- ▶場所 MOMOテラス1階アトリウム(京都市)
- ▶内容 専門家による耐震化の無料相談、軸組模型の展示、ワークショップなど
- ▶申込 不要
- ▶問合せ 総務課

## 食品ロス学習会

カードゲームで食品ロス削減を楽しく学びましょう。大人だけでなく、子どもも楽しめ、子どもの夏休みの自由研究テーマとしても活用できます。

参加者には記念品をお渡しします。

- ▶日時 7月20日(土) 午前10時～11時30分
- ▶場所 役場5階コンベンションホール
- ▶対象 町内在住・在勤の小学4年生以上の人
- ▶内容 食品ロスに関するミニレクチャーやカードゲーム
- ▶講師 有限会社ひのでやエコライフ研究所の大関はるかさん
- ▶定員 50人(先着)
- ▶費用 無料
- ▶申込 7月1日(月)～16日(火)。電話可
- ▶問合せ 産業・環境政策課

## 京都サンガF.C. 久御山町ホームタウンデー

今年も久御山町ホームタウンデーが実施されます。



当日はJ1リーグ第23節浦和レッズ戦が開催されますので、一緒に京都サンガを応援しましょう。(※70周年事業のサンガ応援ツアーの募集は終了しました)

- ▶日時 7月14日(日) 午後6時30分キックオフ
- ▶場所 サンガスタジアム by KYOCERA(亀岡市)
- ▶内容 ①町民優待価格での観戦、②スタジアム大型ビジョンでの町PR動画などの放映、③久御山町スポーツ少年団によるピッチ行進、④PRブース出展
- ▶問合せ 生涯学習応援課

## 旧山田家住宅の 一般公開

- ▶日時 毎週土・日曜日、祝日 午前9時～正午(年末年始を除く)
- ▶場所 東一口35番地
- ▶費用 200円(入館料) ※主屋内は、庭からの見学になります。
- ▶問合せ 文化スポーツ事業団 ☎0774(45)0002

## 久御山町 スポーツ指導者バンク

指導や助言を受けたいスポーツはありませんか。

住民一人ひとりの生涯スポーツへの積極的な取り組みを推進し、住民の体育・スポーツ活動などを支援するため、久御山町スポーツ指導者バンクを設置しています。

指導者の派遣依頼などの詳細は、問い合わせてください。

- ▶問合せ 生涯学習応援課

## 省エネ対策学習会

- ▶日時 7月24日(水) 午前10時～正午
- ▶場所 役場5階コンベンションホール
- ▶対象 町内在住・在勤の人
- ▶内容 ガラス教室「風鈴の絵付け」、衣服教室「デコパージュ(小物入れ)」
- ▶講師 城南衛生管理組合ボランティアスタッフ「ECOフレンズ」
- ▶定員 各教室8人(抽選)
- ▶費用 1人500円
- ▶申込 7月1日(月)～16日(火)。電話可
- ▶問合せ 産業・環境政策課



## Information おしらせ

### 夏のスタンプラリー

夏のスタンプラリーを開催します。本や雑誌を借りてスタンプを集めてください。抽選で粗品をプレゼントします。

- ▶日時 7月2日(火)～8月30日(金)
- ▶場所 図書館
- ▶問合せ 図書館

### 子ども一日図書館員

本の貸出や返却や整理など、図書館の仕事を体験しませんか。

- ▶日時 7月25日(木) 午後1時30分～4時
- ▶対象 町内在住の小学4～6年生
- ▶定員 4人(先着)
- ▶申込 7月2日(火) 午前9時30分から受付(電話可)
- ▶問合せ 図書館

## 町体育振興会 グラウンドスポーツ大会

スポーツ活動や健康づくりのため、キックベース大会を行います。みんなと一緒に楽しみましょう。

- ▶日時 7月20日(土) 午後6時～8時(雨天中止)
- ▶場所 久御山中央公園
- ▶申込 7月12日(金) 午後5時までに生涯学習応援課へ
- ▶主催 久御山町体育振興会
- ▶問合せ 生涯学習応援課



## あいあいホールの イベント情報

- ▶休館日 毎週日曜日(第2日曜日を除く)、月曜日・祝日
- ▶施設利用対象者 町内に在住で就学前の子どもとその保護者

## ベビーサイン

- ▶日時 7月5日(金) 午前10時30分～11時30分
- ▶対象 町内在住の乳児とその保護者
- ▶内容 ベビーサインで赤ちゃんとのコミュニケーションを深めましょう。
- ▶講師 船本ヨウコさん
- ▶費用 無料
- ▶申込 要申込

## おやこひろば

- ▶日時 7月12日(金) 午前9時30分～11時30分
- ▶場所 地域福祉センター2階

## 日曜開館

- ▶日時 7月14日(日) 午前8時30分～午後5時(プレイルーム利用は午前9時～午後4時)



## お楽しみ♪誕生会

- ▶日時 7月26日(金) 午前10時30分から
- ▶申込 不要

## 消防マイスター 1級講習会

日常生活や学校のクラブ活動での負傷時の対応、また災害時の危険回避方法などの知識や技術を学べる「久御山町消防マイスター1級講習会」を開催します。

救命処置（心肺蘇生法・AEDの使用・止血など）や、災害時の対応など、さまざまな消防・防災知識を身につけましょう。

- ▶日時 8月23日(金) 午前9時～正午
- ▶場所 役場5階コンベンションホール・消防本部
- ▶対象 中学生以上の人
- ▶定員 20人程度（先着）
- ▶費用 無料
- ▶申込 8月18日(日)までに町消防本部にある申込書に必要事項を記入し、提出（FAX可）
- ▶その他 講習会では応急手当WEB講習による普通救命講習を行いますので、事前にWEB講習（e-ラーニング）を受けてください。参加者には認定証を交付します。
- ▶問合せ 消防本部



▲WEB講習はこちら

## おやこ食育教室

食生活改善推進員協議会「久味の会」では、「選ぶ力」、「味がわかる力」など子どもの食育力を養うため、おやこの食育教室を開催します。

夏休みの思い出として親子で、また、友だち同士で、食育を考えながら一緒に楽しく料理を作りませんか。

- ▶日時 7月29日(月) 午前10時から
- ▶場所 保健センター2階調理実習室
- ▶対象 町内在住のこども園の年長児・小学生とその保護者（4年生以上は、子どもだけの参加可。送迎は保護者がしてください）
- ▶定員 16人（先着）
- ▶費用 1人300円
- ▶持ち物 エプロン、三角巾、タオル、筆記用具
- ▶その他 食物アレルギーがある人は申込時にお知らせください。
- ▶申込 7月2日(火)～25日(木)。電話可
- ▶問合せ 国保健康課

## ゆる体操教室

ゆる体操は、体のセルフケアのための楽しい体操です。高齢の人や今まで運動習慣のなかった人でも簡単に覚えられ、いつでもどこでもできます。



- ▶日時 ①7月4日(木)、②7月13日(土)、③7月27日(土) いずれも午前10時～11時
- ▶場所 ①ほっとハウス「チエさん」、②③荒見苑
- ▶講師 久御山町ゆる体操クラブ会員
- ▶申込 不要
- ▶持ち物 バスタオル、飲み物
- ▶問合せ 国保健康課

## 京都府統計グラフ コンクール

- ▶対象 府内に在住・在学・在勤の人
- ▶応募部門 手書き統計グラフの部・パソコン統計グラフの部
- ▶課題 自由（小学校4年生以下は、自分で観察・調査した結果をグラフにしたもの）
- ▶規格 仕上げ寸法はB2判（72.8mm×51.5mm）※サイズ厳守
- ▶申込 応募作品の裏面に必要事項を記入した応募作品票を貼り、9月2日(月)までに企画財政課か、9月4日(水)まで（必着）に京都府総合政策環境部企画統計課へ提出
- ▶その他 詳しい募集要領や応募作品票は、京都府ホームページからダウンロードしてください。
- ▶問合せ 企画財政課



▲詳細はこちら

## 家族介護者交流事業

家庭で高齢者を介護している人の疲れを癒やして、心身のリフレッシュを図ります。

- ▶日時 7月24日(水) 午前10時～午後2時
- ▶場所 ゆうホール3階創作活動室
- ▶対象 在宅で介護を要するおおむね65歳以上の高齢者を常時直接介護している人（事業参加に伴い、被介護者が町のデイサービスを利用する利用料は町が扶助します）
- ▶内容 ミモザ柄のトートバッグ作り
- ▶費用 1,000円
- ▶定員 10人（先着）
- ▶申込 7月2日(火)～9日(火)。電話可
- ▶問合せ 福祉課

## 出張がん個別相談

がんに関わるさまざまな相談窓口として、京都府山城北保健所で出張相談を行います。

- ▶日時 ①7月9日(火)、②8月13日(火) いずれも午後1時30分～3時30分
- ▶場所 京都府山城北保健所（山城広域振興局宇治総合庁舎内）
- ▶相談員 京都府がん総合相談支援センターの保健師か看護師
- ▶費用 無料
- ▶申込 実施日の前日午後4時まで
- ▶その他 京都府がん総合相談支援センターでは電話や対面相談を月～金（祝日・年末年始を除く）の午前9時～正午、午後1時～午後4時に実施しています。
- ▶問合せ 京都府がん総合相談支援センター ☎0120(078)394

## こころのサロン

家にひきこもりがちで心の健康に不安のある人を対象に、仲間と過ごすサロンを毎月開いています。



- ▶日時 7月5日・19日(金) 正午～午後3時
- ▶場所 役場5階コンベンションホール
- ▶内容 団らんやゲームなど
- ▶費用 無料
- ▶申込 不要
- ▶問合せ 福祉課

## 地域福祉活動研修会

自分らしく元気で生活し、互いに助け合いができるまちづくりについて考えましょう。

- ▶日時 7月20日(土) 午後1時30分～4時
- ▶場所 役場5階コンベンションホール
- ▶内容 講演「わたしたちの地域を元気に！みんなの居場所づくりを考えよう」
- ▶講師 あそびの工房もくもく屋 田川雅規さん
- ▶費用 無料
- ▶問合せ 社会福祉協議会

## 親子ニコニコ子育て サロン

- ▶日時 7月28日(日) 午前10時～正午
- ▶場所 地域福祉センター1階
- ▶対象 未就園の子どもと保護者
- ▶内容 夏まつり
- ▶定員 20組（先着）
- ▶費用 1組500円（軽食付き）（人数の追加は相談してください）
- ▶申込 7月2日(火)～17日(水)
- ▶問合せ 社会福祉協議会

## Information おしらせ

### おこしやす こもれびプラザ

なごやかな雰囲気楽しく認知症予防に取り組みます。

- ▶日時 7月11日(木) 午後2時～3時30分
- ▶場所 ゆうホール
- ▶内容 認知症予防ゲーム・アロマ
- ▶費用 無料
- ▶申込 はじめて参加する人は要申込
- ▶問合せ 社会福祉協議会



### おもちゃ病院 (おもちゃの修理)

ボランティアグループ「おもちゃ病院」がおもちゃの修理を行います。

- ▶日時 7月13日(土) 午前9時30分～正午（修理の受付は11時まで）
- ▶場所 ゆうホール
- ▶内容 子どものおもちゃの修理（ものにより修理できない場合があります）
- ▶費用 無料（部品交換が必要なときは要実費）
- ▶その他 使わなくなった動くおもちゃの寄付をお受けしています。
- ▶申込 不要
- ▶問合せ 社会福祉協議会

## 自衛官候補生など募集

- ▶申込・問合せ 宇治地域事務所（宇治市広野町西裏71-5 S.C OKUBO 202号室）☎0774(44)7139

種目	募集期間	資格
航空学生	7月1日(月)～9月5日(木)	海：18歳以上23歳未満の人（高卒か高専3年次修了者（いずれも見込含）） 空：18歳以上24歳未満の人（高卒か高専3年次修了者（いずれも見込含））
一般曹候補生（2回目）	7月1日(月)～9月3日(火)	18歳以上33歳未満の人（32歳の方は、採用予定月の末日現在、33歳に達していない人）
自衛官候補生（男子・女子）	通年	18歳以上33歳未満の人（32歳の方は、採用予定月の末日現在、33歳に達していない人）

## 募 給食調理員を募集

- ▶ **雇用期間** 随時～令和7年3月31日（更新の可能性有）
- ▶ **対象** 18歳以上65歳未満の人（調理師免許がある方が望ましい）
- ▶ **勤務時間** 月～土曜日（1日7.5時間、週37.5時間以内で応相談）
- ▶ **勤務場所** みまきこども園
- ▶ **賃金** 基本時給1,086円
- ▶ **その他** 別途交通費支給。雇用期間に応じて期末勤勉手当、年次有給休暇などあり
- ▶ **申込** 履歴書（写真添付）を提出。郵送可
- ▶ **問合せ** 学校教育課

## i 若者や家族の就職相談

- ▶ **日時** 7月25日(木) 午後1時30分～3時30分
- ▶ **場所** クロスピアくみやま2階交流室
- ▶ **対象** 15歳～39歳の人で仕事についていない人（学生を除く）やその家族
- ▶ **費用** 無料
- ▶ **申込** 7月24日(水) 午後5時まで
- ▶ **問合せ** 地域若者サポートステーション京都南 ☎0774(54)5380

## 城南地域職業訓練センター講座

- ▶ **対象** 府内在住・在勤の人
- ▶ **申込** 窓口・電話・FAX・メール
- ▶ **問合せ** 城南地域職業訓練センター ☎0774(46)0688・0780

### ■城南地域職業訓練センター講座

講座名	受付開始日	期間(曜日)	開講時間	回数	定員	受講料
オフィスソフト 初級(ワード・エクセル)	7月10日(水)	8月19日～9月26日(月・木) 休講日なし	午後6時30分～9時	12	10	18,000円(別途教材費)
Power Point (資料作成とプレゼン技法)	7月26日(金)	9月4日～10月9日(水・金) 休講日あり	午後7時～9時	10	10	16,000円(別途教材費)
プログラミングと電子回路(応用コース)	7月29日(月)	9月7日～11月23日(土) 休講日あり	午後2時～4時	12	12	33,300円(別途教材費)

## 募 夏期アルバイト 保育教諭を募集

- 夏期期間中の保育教諭（会計年度任用職員・補助）を募集します。
- ▶ **雇用期間** 7月1日～9月30日
- ▶ **対象** 18歳以上65歳未満の人
- ▶ **勤務時間** 午前7時15分～午後7時までの間で応相談（月～土曜日のうち週1～5日程度。日曜日・祝日休み。曜日・時間相談可）
- ▶ **勤務場所** 各こども園
- ▶ **賃金** 時給1,173円から＝午前8時30分～午後5時、時給1,466円から＝午前7時15分～8時30分、午後5時～7時（別途交通費支給）
- ▶ **申込** 履歴書（写真添付）を提出
- ▶ **問合せ** 学校教育課



## 募 学童保育指導員を募集

- 学童保育（仲よし学級）指導員を募集しています。
- ▶ **勤務時間** 月～土曜日。平日＝午後2時～6時、長期休業期間・土曜日＝午前8時～午後5時
- ▶ **勤務場所** 御牧・佐山・東角仲よし学級
- ▶ **賃金** 時給1,173円から
- ▶ **その他** 週1回、4時間から勤務可。学生可
- ▶ **問合せ** 生涯学習応援課

## i 7月は河川愛護月間

- 毎年7月は、「河川愛護月間」で、7月7日は「川の日」です。
- この期間は、河川に関心を持ち、河川愛護への理解を深めるために、河川愛護運動を実施していきます。
- 河川は、生活に安らぎと安心を与えてくれる身近で大切な自然空間です。みんなで大切な川を守りましょう。
- ▶ **問合せ** 建設課



## i マイナンバーカード 夜間専用窓口を開設

- 交付を行う専用窓口を開設します。
- ▶ **日時** 7月9日(火) 午後5時15分～8時
- ▶ **場所** 役場1階住民課（3番窓口）
- ▶ **問合せ** 住民課

## i 生理用品の無償配付

- 経済的な理由から、生理用品の購入に困っている女性を支援するため、更新時期を迎える防災備蓄物資を有効活用し、生理用品を無償で配付しています。
- ▶ **内容** メーカー推奨期限に合わせて更新する防災備蓄物資の生理用ナプキン一人につき1パック（紙袋入り）を配付
- ▶ **配布場所** 総合受付に置いてある「引換え券」を福祉課か、子育て支援課窓口へ持参してください。
- ▶ **問合せ** 福祉課

## i 下水道排水設備工事 責任技術者の試験

- 京都府下水道協会が認定試験を実施します。
- ▶ **日時** 受験講習＝11月10日(日) 午後1時30分から、認定試験＝12月1日(日) 午後1時30分から
- ▶ **対象** 京都府下で下水道排水設備工事責任技術者として、排水設備工事に従事することを希望する人
- ▶ **申込** 7月1日(月)～12日(金)に（一財）京都市上下水道サービス協会のホームページから申込書をダウンロードし、必要事項を記入して提出
- ▶ **問合せ** 上下水道課

## i 高齢受給者証を 更新します

- 国民健康保険に加入中の70歳以上の人がお持ちの高齢受給者証の有効期限は7月31日です。新しい受給者証は、7月中旬から順次お送りします。
- 期限切れの受給者証は、8月1日以降に破棄するか、国保健康課へ返却してください。窓口負担割合は前年の所得によって決定しますが、有効期間内に世帯の異動や所得の変更があったときは、負担割合が変わることがあります。
- ▶ **問合せ** 国保健康課

## i ペットボトルごみの 正しい出し方

- ペットボトルはリサイクルの優等生と言われ、単一素材で作られています。キャップとラベルの素材は別のプラスチックなので、家庭で取り除いて出すことで、より効果的に高品質なプラスチック製品に生まれ変わります。
- 取り除いたキャップとラベルは「プラマーク製品」の回収日に出してください。どうしても汚れが取れないペットボトルは「燃やさないごみ」の回収日に出してください。
- ♻️マークが表示されている飲料・酒類・調味料類が対象です。
- ペットボトルの回収は、毎月第1・3水曜日です。
- ▶ **問合せ** 住民課生活衛生係

## i Information おしらせ

### i 後期高齢者医療 被保険者証の更新

- 現在お持ちの被保険者証の有効期限は7月31日までです。
- 7月中旬に新しい被保険者証を簡易書留で郵送しますので、住所・氏名などに間違いがないか確認してください。
- ▶ **問合せ** 国保健康課

### i 決定通知書を送付 後期高齢者医療保険料

- 7月中旬に後期高齢者医療制度加入者全員に、令和6年度後期高齢者医療保険料の決定通知書を送付します。保険料の納付が年金からの天引きや、口座引き落としではない人には、納付書を同封しますので、コンビニエンスストアや金融機関などで納めてください。
- ▶ **問合せ** 国保健康課

### i 後期高齢者医療の 保険料率変更

- 後期高齢者医療保険料は、京都府後期高齢者医療広域連合で2年ごとに見直されます。被保険者数の増加などから、令和6・7年度は以下のとおりです。

#### ■改定後の保険料率など

	現行	改定後
均等割額	53,420円	56,340円
所得割率	10.46%	10.95%
保険料 限度額	66万円	令和6年度 73万円※ 令和7年度 80万円

- ※令和6年度に新たに75歳に到達する人の賦課限度額は80万円

- ▶ **問合せ** 国保健康課



耳マーク



### みんなのコミュニケーション

- 福祉課では聞こえに不安な人のための耳マークを窓口に設置し、文字で伝える筆談ボードや、音声を変換するタブレット、声が聞き取りやすくなるスピーカーなども準備しています。利用する人はお気軽に申し出てください。
- ▶ **問合せ** 福祉課

## 長期優良住宅に対する固定資産税の減額



一定の要件を満たす住宅は、固定資産税額が減額されます。

▶減額期間 一般の住宅＝新築後5年間、3階建以上の耐火が準耐火構造の中高層住宅＝新築後7年間

▶住宅要件 次の全ての要件を満たす住宅。①長期優良住宅の普及の促進に関する法律に規定する認定長期優良住宅、②平成21年6月4日～令和8年3月31日に新築した住宅、③居住部分の床面積が50平方メートル（一戸建住宅以外の貸家住宅の場合は40平方メートル）以上280平方メートル以下、④居住部分の床面積が、全体の床面積の2分の1以上

▶減額の範囲・額 住宅部分の床面積120平方メートルまでを限度として、家屋に関する固定資産税額の2分の1を減額

▶必要なもの 認定長期優良住宅にかかる固定資産税（減額）申告書。京都府から交付された「認定通知書」の写し

▶申請 新築した翌年の1月31日までに必要書類を提出

▶問合せ 税務課

※税金や公共料金の納付は便利な口座振替をご利用ください。  
※税金や保険料、保育料、上下水道料金はコンビニエンスストアでも納付できます。  
税金や保険料、保育料は一部スマートフォン決済アプリでも納付できます。バーコード印字がない納付書は使用できません。一部の税金は、QRコードを利用した納付も可能です。

## 滞納税の徴収は京都地方税機構で

京都地方税機構（以下「税機構」）は、京都府と府内25市町村（京都市を除く）が構成する広域連合で、税業務を共同で行うために設立されました。

各自治体が個々に行っていた税金の申告や納付などの窓口を将来的に一本化することで、徴税コストの削減を図り、納税者の利便性の向上と公平公正な税行政を行っています。

### 滞納税の徴収は税機構で

納期限から一定期間を経過した町税の滞納案件は、税機構に移管して滞納整理などの徴収業務を取り扱います。移管対象者には「督促状兼移管通知書」でお知らせしますので、移管以降の納税相談は税機構へご連絡ください。

### 納税証明書の発行は町で

町府民税や軽自動車税などの納税証明書の発行は税務課で行います。税機構では納税証明書は発行できませんのでご注意ください。

金融機関などの窓口で納付（納入）したとき、入金の確認に日数がかかることがありますので、領収書を持参してください。

▶問合せ 【納期限から一定期間を経過し、「督促状兼移管通知書」が到達した以降の納付の相談など】税機構山城中部地方事務所（宇治市伊勢田町新中ノ荒21番地の8）☎0774(46)6568

【納期限までの納税相談や課税内容】税務課



## 久御山町長選挙立候補予定者説明会

町選挙管理委員会では、任期満了にともなう久御山町長選挙を8月20日(火)告示、25日(日)投票の日程で行います。

町長選挙の立候補届出の受付を告示日の8月20日に行いますが、立候補届出に必要な手続きや選挙運動などについての説明会を開催します。

▶日時 7月11日(木)午後1時30分から

▶場所 役場5階コンベンションホール

▶対象 立候補予定者か、その代理人（1候補者につき2人以内）

▶問合せ 選挙管理委員会（総務課内）



## 7月10日は府民防犯の日

京都府では7月10日(水)を府民防犯の日とし、7月10日(水)から19日(金)までの10日間を府民防犯旬間としています。

仕事や散歩などをしながら、地域の防犯力の向上を図る「ながら防犯・ながら見守り」を推進するなど、各種啓発活動が実施されます。無理のない範囲でのボランティア活動の協力や子どもの登下校時間の重点的な見守り活動をしましょう。

犯罪を発生させない環境づくりを推進し、地域ぐるみで犯罪のない安心・安全なまちづくりの機運を高めましょう。

▶問合せ 総務課

## はじめようエコ・アクション・ポイント

住民・事業者などの省エネ行動の促進と環境意識を高めるため、環境省が推進する「エコ・アクション・ポイント事業」を7月1日から開始します。

エコ・アクション・ポイントは、環境に良い行動・エコな行動を行なうことでポイントがもらえ、専用アプリ上で貯めたポイントはさまざまな商品と交換できる全国共通のポイントサービスです。

ポイントサービスの詳細は同時配布のチラシをご覧ください。▶詳細はこちら

▶問合せ 産業・環境政策課

## 蜂駆除用防護服・薬剤の貸し出し

蜂の巣の駆除をする人に無料で防護服や薬剤の貸し出しを行っています。蜂の巣を駆除する人は近隣住民に危害が及ぶおそれがありますので、駆除をする前には必ず近隣への声かけをしてください。

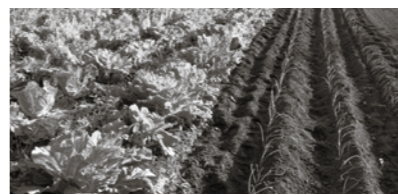
▶貸出期間 1週間以内

▶内容 防護服、殺虫剤、殺虫剤取付用の竿の貸し出し

▶その他 貸在庫に限りがありますので、事前に問い合わせてください。スズメバチの巣の駆除費用の一部を補助する制度もあります。スズメバチの巣の駆除は、危険が伴いますので、許可を受けた専門の業者に依頼されることをお勧めしています。専門の駆除業者は、京都府ペストコントロール協会☎0774(46)9873/0120(064)074に直接お問い合わせください。

▶問合せ 産業・環境政策課

## 農地利用状況調査を実施します



7月から8月に農業委員が町内の全ての農地を対象に調査を実施します。皆さんの農地に立ち入るときがありますので、ご理解・ご協力をお願いします。

遊休農地は、耕作の意思などを確認し、農地を有効利用するための指導を行います。

遊休農地を放置すると病害虫の発生で周辺住民や農地耕作者に被害を与え、不法投棄・放火などの被害にあう恐れがあるので、自分の農地を守るためにも、適正に管理しましょう。

▶問合せ 農業委員会事務局（産業・環境政策課内）

## 環境保全型農業推進補助金

環境にやさしい農業資材を導入する農家に対して、補助金を交付します。

▶対象 町内に住所か事務所（法人は登記）を有する農業者、農業法人、農業者が組織する団体

▶補助対象メニュー 生分解性マルチ・ポット、農業用LED光式捕虫器、フェロモン剤、粘着捕虫シートなど

▶内容 事業費の2分の1を補助（1経営体あたりの上限10万円）

▶申請 導入前に見積書や実施場所の地図、図面等を持参し、産業・環境政策課へ相談してください。詳しくはホームページで確認してください。

▶問合せ 産業・環境政策課



## Information おしらせ

### 農業に使用する軽油の課税免除

軽油引取税は、軽油の引取り（購入）に対して1%あたり32.1円課税されます。

農業用機械に使用する軽油は、免税証の交付手続きを行ったときに限り免税となります。交付手続きは、山城広域振興局税務課で行ってください。

手続きに必要な耕作証明書は、農業委員会事務局で発行します。

▶問合せ 農業委員会事務局（産業・環境政策課内）か、山城広域振興局税務課☎0774(23)5402へ

### 農業者年金は公的終身年金

農業従事者が加入できる積立方式の年金で、保険料は全額社会保険料控除の対象にできます。

加入要件は、国民年金第1号被保険者または国民年金任意加入者で、年間60日以上農業に従事する65歳未満の人です。

▶問合せ 農業委員会事務局（産業・環境政策課内）

### 狩猟免許試験

狩猟免許は、狩猟期間中にシカやイノシシなど、狩猟鳥獣を捕獲するために必要な資格です。府や町の許可を受けて実施する有害鳥獣捕獲にも必要な資格です。

▶日時 ①7月30日(火)、②9月29日(日) いずれも午前9時30分から

▶場所 京都府庁第3号館

▶申請 ①7月16日(火)まで、②9月13日(金)まで

▶問合せ 山城広域振興局農商工連携・推進課☎0774(21)3212

# 7月 相談

相談名	内容	期日	時間	場所	申込・問合せ
女性相談	女性を対象とした相談や電話相談(夫婦関係や子育ての問題など)	9日(火) 23日(火)	午前11時～午後2時	非公開	前日までに総務課へ定員に満たないときは当日も受付
行政相談	国の仕事の要望や苦情の相談	9日(火)	午前10時～午後3時	役場1階相談室1	総務課
人権擁護相談	差別やいじめなど人権の相談	9日(火)	午前10時～午後3時	役場1階相談室1	住民課
大人から子どもまで障害・発達障害相談	町内在住の障害のある人やその家族を対象とした相談	11日(木)	午前11時～午後3時	役場1階相談室1	福祉課(要申込)
こどもの育ち・おとなの自立相談	障害や発達障害、ひきこもりなど本人やその家族を対象とした相談	毎週月曜日(祝日を除く)	午後4時～6時	久御山しみずの里地域交流スペースなど	福祉課(要申込)
くらしとしごとの相談	家庭の事情や失業、生活の立て直して困っている人を対象とした相談	5日(金)	午前10時～正午	役場1階相談室2	京都府山城北保健所綴喜分室 ☎0774(63)5745
すこやか養育相談	子育てなどの相談	18日(木)	午後1時～4時(電話での相談は毎週木曜日の午前11時～午後4時)	みまきこども園 さやまこども園 とうずみこども園	みまきこども園 さやまこども園 とうずみこども園
消費生活相談	消費者トラブルの相談	毎週木曜日(祝日を除く)	午後1時～4時	役場2階会議室22	産業・環境政策課
教育相談	幼児・児童・生徒や保護者を対象とした子育て・教育の相談	火～金曜日(祝日を除く)	午前10時～午後5時	ゆうホール2階教育相談室	教育相談室 ☎0774(46)5640
弁護士法律相談	町内在住・在勤者を対象とした弁護士相談	18日(木)	午後1時～3時30分(相談時間は25分程度)	地域福祉センター1階相談室	社会福祉協議会(定員6人)
心配ごと相談	日常生活の心配ごとの相談	11日(木) 25日(木)	午後1時～4時	地域福祉センター1階相談室	社会福祉協議会
ふれあいテレホン相談	電話による相談	—	午前8時30分～午後5時	—	社会福祉協議会

## 人口と世帯 (6月1日現在)

人口計	15,323人	(-12)
男性	7,609人	(-6)
女性	7,714人	(-6)
世帯数	7,414世帯	(±0)
		※ ( ) は前月比

防災行政無線の放送内容が聞きとれないときは、お電話ください。

テレフォンサービス (有料)

☎075(63)1280

☎0774(46)6651 問合せ/総務課



# 7月 ごみカレンダー

◎住民課生活衛生係



ごみの分別で迷ったらごみ分別辞典「久御山町 ごみサク」で検索!

収集地域	燃やすごみ	燃やさないごみ	プラマーク製品※1	ペットボトル紙パック	缶ビン	天ぶら油※2	大型ごみ
佐古、新開地、佐山、靱池、双栗、市田、鈴間	月・木曜日	火曜日	金曜日				
田井、荒見、下津屋、下津屋ハイツ、島田、東島田、坊之池、森、野村、村東	月・木曜日	金曜日	火曜日				
下津屋団地	火・金曜日	金曜日	火曜日				
松陽台、サントウン佐山、佐山サンハイツ、大橋辺、リーヴァ淀、北川顔、藤和田、近協パレス、中島、西一口、東一口、相島	火・金曜日	月曜日	木曜日	3日 17日	10日 24日	10日	事前予約制(有料)
栄1・2丁目、栄3・4丁目、清水、ハイツ西宇治、林、西武西林、ミサワ林	火・金曜日	木曜日	月曜日				
東佐山団地、久御山団地(17～29棟前のごみの集積所)	火・金曜日	水曜日	水曜日				
久御山団地(3～5棟、7棟、10～14棟、34～41棟、43～44棟前のごみ集積所)	水・金曜日	水曜日	水曜日				

使用済小型家電・小型充電式電池は、役場1階ロビー、ゆうホール、クロスピアくみやまに設置している回収ボックスへ。古紙・古布などは地域の集団回収か回収業者に出しましょう。集団回収を実施する団体には補助金が出ます。

※1 ペットボトルのキャップとラベルは「プラマーク製品」として出してください。

※2 毎月第2水曜日に地域の集会所などの指定場所に容器に入れて出してください。ごみステーションは指定場所ではありません。役場庁舎南側のごみ収集車の車庫内に回収場所を常設しています(平日午前8時30分～午後5時15分)。

し尿	くみもれの場合は、必ず収集口から確認のうえ、翌日(翌日が土曜日・日曜日・祝日の場合はその翌日)に、城南衛生管理組合 ☎075(63)5171へ連絡してください。
7月10日(水)	藤和田・島田・東島田・東一口(国道1号以東)・森(国道1号以東)・森村東(国道1号以東)・野村・野村村東・佐山・新開地・佐古・清水・林・市田・田井・荒見・下津屋
7月11日(木)	大橋辺・北川顔・坊之池・森(国道1号以西)・森村東(国道1号以西)・西一口・中島・相島東一口(国道1号以西)

## 問合せ一覧

久御山町役場(代表) ☎075(63)6111/0774(45)0001 FAX075(63)1899

総務課 ☎(63)9991/(45)3922 ✉somu@town.kumiyama.lg.jp FAX(63)1899	企画財政課 ☎(63)9992/(45)3924 ✉kikaku@town.kumiyama.lg.jp FAX(63)1899	税務課 ☎(63)9926/(45)3908 ✉zeimu@town.kumiyama.lg.jp FAX(63)5933
住民課 ☎(63)6114/(45)0014 ✉jumin@town.kumiyama.lg.jp FAX(63)5933	住民課生活衛生係 ☎(63)9917/(45)3907 ※家庭系ごみに関する問い合わせは、生活衛生係へ	子育て支援課 ☎(63)9904/(45)3905 ✉kosodate@town.kumiyama.lg.jp FAX(63)5933
福祉課 ☎(63)9902/(45)3902 ✉fukushi@town.kumiyama.lg.jp FAX(63)5933	地域包括支援センター ☎(63)9902/(45)3902 FAX(63)5933	国保健康課 ☎(63)9913/(45)3906 ✉kokuho@town.kumiyama.lg.jp FAX(63)5933
産業・環境政策課 ☎(63)9964/(45)3914 ✉sangyo@town.kumiyama.lg.jp FAX(63)6149	上下水道課 ☎(63)9987/(45)3919 ✉suido@town.kumiyama.lg.jp FAX(46)0086	建設課 ☎(63)9961/(45)3912 ✉kensetsu@town.kumiyama.lg.jp FAX(63)6149
新市街地整備課 ☎(63)9903/(45)3904 ✉shigaichi@town.kumiyama.lg.jp FAX(63)6149	学校教育課 ☎(63)9974/(45)3917 ✉gakkyo@town.kumiyama.lg.jp FAX(63)6129	生涯学習応援課 ☎(63)9980/(45)3918 ✉shogai@town.kumiyama.lg.jp FAX(63)6129
議会事務局 ☎(63)9996/(45)0105 ✉gikai@town.kumiyama.lg.jp FAX(63)3000	会計課 ☎(63)9932/(45)3909 ✉kaikai@town.kumiyama.lg.jp FAX(63)1899	消防本部 ☎(63)1515 ✉shobo@town.kumiyama.lg.jp FAX(63)5382
図書館 ☎(45)0003 ✉toshokan@town.kumiyama.lg.jp FAX(46)5690	まちの駅クロスピアくみやま ☎(63)2300 FAX(63)2001	社会福祉協議会 ☎(63)0022・FAX(63)3001
子育て支援センター あいあいホール ☎(41)2263・FAX(41)2283	老人福祉センター 荒見苑 ☎(44)3405・FAX(44)7801	健康センター いきいきホール ☎(41)3466・FAX(44)1199
ふれあい交流館 ゆうホール ☎(45)0002・FAX(46)5610	総合体育館 ☎(44)3700・FAX(44)2203	スポーツ協会(生涯学習応援課内) ☎(44)2205・FAX(63)6129
みまきこども園 ☎・FAX(63)4531	さやまこども園 ☎・FAX(43)8644	とうずみこども園 ☎・FAX(44)4966

※市外局番 ☎075(〇〇〇)〇〇〇〇 ☎0774(〇〇)〇〇〇〇

※電話番号の掛け間違いにご注意ください。電話を掛ける前には電話番号をご確認いただき、正確な番号でお掛けください。

# 【 TOPIC 】

## 開かれた町長室

### シンキくと語ろう会

「シンキくと語ろう会」は、町長と地域の皆さんが自由な雰囲気の中、ひざを交えて意見交換を行うことで、町政を身近に感じてもらうことを目的に開催しているものです。

5月31日に、いきいきホールで14回目となる「シンキくと語ろう会」を開催し、信貴町長がいきいきホール利用者の皆さんと交流しました。

まずは、いきいきホールの運動メニューの「おなかシェイプ体操」に町長も参加し、皆さんと一緒に汗を流しました。通い慣れている皆さんも息が上がるハードな体操で、信貴町長も苦しそうな表情を見せながらも皆さんに負けじと自身を追い込み、最後までやり遂げました。

体操後は、一緒に汗を流した皆さんと交流し、元気の秘訣やいきいきホールの利用状況の話に始まり、少子化に関する課題や町内の交通の利便性などについて話し合いました。



▲和やかな雰囲気で楽しく交流しました



▲意外と大変、シェイプアップ体操



▲語ろう会に参加した皆さん

## 町内の事業所へ

### 中学生が職場体験

6月4日～6日の3日間、久御山中学校の2年生が町内の事業所などで職場体験を行いました。

久御山町役場へは、饒波光太さんと伊藤映斗さんの2人が役場の仕事を体験しました。

今回2人が担当したのは、あいあいホールでのイベントの手伝いと職員募集用のPRチラシの作成です。職員5人にインタビューし、仕事内容や仕事のやりがい、職場の雰囲気などを質問し、仕事の様子撮影も行いました。

饒波さんは、「公務員は窓口にいる人のイメージだったけど、色々な仕事があることが知れた」と、伊藤さんは、「みんな楽しそうに仕事をしているように思った。話すのが苦手だったけど、インタビューを通して話ができてよかった」と感想を話しました。

2人が作成した記事は、ホームページでの公開やチラシとして活用します。

2人が作成した記事はこちら  
(町ホームページ) ▶



▲インタビューをする中学生



▲伊藤さん(左)、饒波さん(右)

## 7月の健診・相談・教室

※母子(親子)健康手帳を必ずお持ちください

◎子育て支援課

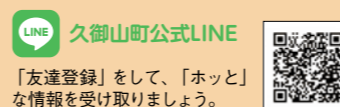
健診	期日	受付時間	対象	場所	内容
3～4か月児健診	30日(火)	対象者に受付時間をずらして案内します。		保健センター	医師による健康診査、ブックスタート 離乳食・保育などの指導
10か月児健診	23日(火)				医師による健康診査 離乳食・保育などの指導
1歳8か月児健診	19日(金)				医師、歯科医師による健康診査 身体的・精神的な発達指導
3歳児健診	26日(金)				医師、歯科医師による健康診査 身体的・精神的な発達指導

相談・教室	期日	実施時間	対象	場所	内容
パパ&ママ教室 (個別相談)	6日(土)	午後1時～3時	①妊婦とその家族 ②おおむね10か月までの子どもと産婦	保健センター	妊娠、出産、産後、母乳の話(妊産婦) ※2日前までに要申込
ぱくぱく教室	3日(火)	午前9時30分～11時40分 (2部制)	3～4か月健診を受けてから 離乳食完了までの子どもとその保護者		離乳食作りのデモンストレーションを 栄養士が行います。 ※2日前までに要申込。 申込時に時間をお伝えします。
乳幼児相談	1日(月)	午前9時30分～11時30分	乳幼児	あいあいホール	発達・育児・栄養などの相談(要申込)
子育て・発達相談 (出張相談)	1日(月) 8日(月) 22日(月)	午前9時～午後4時30分	18歳未満の 子どもの保護者		あいあいホールの休館日を利用して、 保健師などが育児や発達に関する相談 をお受けします(要申込)

※「相談・教室」は予約制としています。



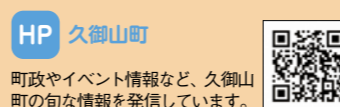
久御山町の情報を、インターネットやSNSなどで発信しています。下記QRコードから読み取り、アクセスすることができます。



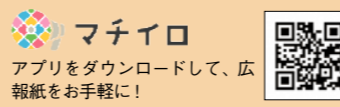
「友達登録」をして、「ホット」な情報を受け取りましょう。



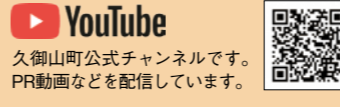
「#ええとこみやま」をつけて、くみやまのええとこを探しましょう。



町政やイベント情報など、久御山町の旬な情報を発信しています。



アプリをダウンロードして、広報紙をお手軽に！



久御山町公式チャンネルです。PR動画などを配信しています。



久御山のお野菜最高です



6月から夏に向けてのおすすめ



どこでもドア



旬菜の里のトマトが美味しすぎて

## 昨年以上の収穫量 佐古麦の収穫



6月3日、佐古麦生産組合が久御山高校周辺の約4.5㌔で共同栽培をしている麦の収穫が始まりました。この休耕田を活用した麦栽培は、6年前からグルテン豊富な「せときらら」に品種を変更しています。今年の収穫量は、約10トで、昨年の約8.7トより増加。来年度は、新市街地整備に伴い、作付け面積が約2.7㌔となる予定です。



▲約1週間をかけて収穫する佐古麦

## 事故をなくそう 交通安全教室



4月中旬から6月にかけて、小・中学校で交通安全教室を実施しました。この教室は、宇治警察署と交通安全対策協議会が協力し、毎年実施しています。小学校では自転車に乗り、交差点での注意点などを実践形式で体験したほか、小学1年生は、自転車に加えて、道路の歩き方や横断歩道の渡り方を学びました。



▲交差点でしっかり止まる児童

## もう少しでプールだ プール開きに向けて掃除



5月30日、御牧小学校のプールで5年生と6年生がプール掃除をしました。デッキブラシやスポンジを手に、ヌルヌルしたプールへ足を踏み入れた児童たちからは、「うわー」という楽しそうな声が響きます。最初は滑る床を楽しんでいましたが、自分たちが使うプールを一生懸命磨き上げ、プール開始への期待を膨らませました。



▲一生懸命磨く児童たち

## 広島での修学旅行に向けて 被爆体験講話



5月30日・31日に町内3小学校の6年生が被爆体験伝承者による講話を聞きました。被爆伝承者の早川さんは、当時12歳だった森田節子さんの体験談を伝えました。被爆直後の森田さんが倒れた友人の腕を引っ張ると、「ズルッ」と皮膚がむけたという想像を絶する話などを伝え、二度とこのようなことは起こってほしくないと訴えました。



▲早川さんの話真剣に耳を傾ける児童たち

## 6月5日は久御山町環境の日 水環境を考えよう



6月5日、久御山町環境の日に合わせてシンポジウムを開催し、約100人が参加しました。

信貴町長の「ゼロカーボンシティ宣言・デコ活宣言」で始まったシンポジウム。宣言後は、「水道事業の現状とまちづくり」について、信貴町長が久御山町の水道事業の現状と課題を説明しました。その後、京都大学大学院教授の越後信哉さんを講師に「世界の水問題と日本の水道」について講演いただきました。

トークセッションでは、龍谷大学教授の西垣泰幸さんをコーディネーターに龍谷大学教授の阿部大輔さん、上下水道事業経営審議会委員の水野睦乃さんと信貴町長で「安全・安心な水環境」について話し合い、住民の皆さん1人ひとりができることを考えました。

参加者にはゴーヤの苗などが配布され、地球温暖化防止活動の1つとして、遮光・冷却・節電効果のあるグリーンカーテン作りを呼びかけました。



▲トークセッションの様子



▲世界の水問題と日本の水道を講演する越後さん



▲ゼロカーボンシティ宣言・デコ活宣言をする信貴町長

## 中央公園再整備&歩くまちくみやま くみやまアフタヌーンウォーク

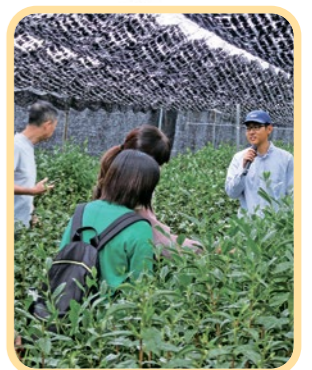


5月19日、中央公園の再整備に向けたイベントを歩くまちくみやまと連携し、開催しました。参加者は、復旧した流れ橋を渡り、日本一に輝いた阪田さんの茶園と製茶工場を見学。抹茶の原材料となる碾茶の製造過程の説明を聞いた後は、茶葉や入れ立ての碾茶を味見し、普段のお茶との違いを感じました。

工場見学後は久御山中央公園までウォーキングし、アフタヌーンティーを楽しむ予定でしたが、雨天のため会場を役場コンベンションホールに変更。会場では、町出身の谷村シェフが経営するレストラン「オルト」の趣向を凝らした料理やデザートが振る舞われました。料理には西村農園の野菜がふんだんに使われ、久御山野菜の魅力を生かした料理となりました。また、阪田さんの水出し碾茶なども振る舞われ、参加した皆さんは、役場5階から御牧地域に広がる農地を眺めながら、アフタヌーンティーを楽しみました。



▲製茶工場の見学



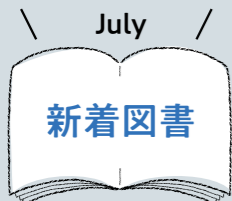
▲茶園の見学



▲オルトの料理



▲ミニハンバーガーをがぶり



7月の新着図書を紹介します

娘が巣立つ朝

伊吹 有喜/著 文藝春秋
娘の婚約を機に、健一と智子夫婦の抱えていた思いが表面化...

ひとつの祖国

貫井 徳郎/著 朝日新聞出版
戦後の日本は東西を二つに分けた国となり、ドイツと同時期に再統一される...

あいたくてたまらない (児童書)

おくやま ゆか/さく 福音館書店
海の近くに住むおじいちゃんがくれた貝がらから、とつぜん泣き声が聞こえる...

ねずみくんからのおくりもの (絵本)

なかえ よしを/作 上野 紀子/絵 ポプラ社
ねずみくんがねみちゃんにおくりものを用意。内緒のはずがついビムくにしゃべってしま...

図書館だより

開館時間
火～金曜日：午前9時30分～午後7時
土・日・祝日：午前9時30分～午後5時
7月の休館日
1日(月)、8日(月)、16日(火)、22日(月)、29日(月)、31日(火)

さまざまに変化する水

テーマ図書

水が持つふしぎな性質

川のある街

江國 香織/著 朝日新聞出版
大きな川が見えるマンションに住む少女、網の目状に流れる運河の街で40年以上日本を離れて暮らす老女など...

ふしぎで美しい水の図鑑

武田 康男/文・写真 緑書房
水はいろいろな性質を持ち、水滴・雪の結晶・霧など、様々な姿に変化する。水の持つ特性や美しい景色を鮮やかな写真とともに紹介する一冊。

水とトイレがなかったら? (児童書)

石崎 洋司/作 講談社
清潔なトイレができるまで、昔の人々がどんな苦勞をしてきたか…。おじいちゃんと一緒にタイムスリップして、安全な水とトイレの大切さを学ぶ物語。

すいめん (絵本)

高久 至/写真・文 アリス館
“水面”は空と海の境界線。その向こう側は、魚たちがくらす海の世界。水面の近くでくらす海の生き物や変わりゆく景色を美しい写真で楽しむ絵本。



くみやま夢タワー137 7月のライトアップ

点灯時間 日没後～24時

今日の色 ※毎時00～10分 (10分間)

- ～1日(月)
水色…KBS京都設立記念日(6/26)
2日(火)～8日(月)
黄…全国安全週間(7/1～7/7)
9日(火)～15日(月・祝)
ピンク…人間ドックの日(7/12)
16日(火)～22日(月)
青・白…防犯の日(7/18)
23日(火)～29日(月)
茶…ふみの日(7/23)
30日(火)～
黄・青…星空に親しむ週間(8/1～8/7)

基本色 ※毎時10～00分 (50分間)

- ①素材色(白)
②夏をイメージした色(白～黄緑～水色～オレンジ～緑)
問合せ/産業・環境政策課



今月の三行詩

自分の命は この世に1つ どんなものより宝物
(永田泰空さん/東角小学校4年生)
四姉妹 がまんすることいっぱいだけど 楽しいこともいっぱいだ
(林愛莉さん/東角小学校4年生)
楽しい子育て全国キャンペーンで募集があった「家庭教育や命の大切さ」をテーマとした作品です。
※令和5年度の選考時での学年です 問合せ/生涯学習応援課

男女共同参画4コマ漫画「くっぴー」

第7話解説

男性が家事や育児をすると、褒められることってありませんか。
反対に女性がバリバリ働いて家事を男性に任せていると「あそこの奥さんは…」なんて思われてないかと不安になったり。
また、男性は家事が苦手だと決めつけてキッチンに立たせないようにするなど、女性自身が家事から男性を遠ざけてしまっていないですか。
家族はチームです。仕事も家事も育児も協力していきましょう。
「男は仕事、女は家庭」が自分たちの希望なら問題はありますが、「家事は女性がするもの」、「男性は家事が苦手」という勝手な思い込みをしていては、チームワークが乱れてしまうこともあります。
そして、自分の考えを押しつけず、いろいろなチームのカタチがあることを理解し認め合うことも大切です。



Table with columns for Birthdays (お誕生) and Weddings (ご結婚), listing names and parents.

5月15日から6月14日までの受付分(敬称略)



# ヘルシークッキング Vol.306

## ●材料 (2人分)

ゴーヤ.....1/4本	【おろしあへの素】
【下味】	大根.....150g
塩.....少々	しょうゆ.....小さじ1
砂糖.....少々	酢.....小さじ1/2
ごま油.....小さじ1	砂糖.....少々
ツナ缶(油漬け).....40g	ラー油.....小さじ1弱
	ごま油.....少々

## ■作り方

- ①ゴーヤは縦半分に切ってから種とワタを取り除き、5～7mm幅に切る。塩を振って(分量外)よくもみ約10分間置く。熱湯でさっと茹でて氷水にとり水けをふく。下味を揉みこんでおく。
- ②ツナはほぐし、缶汁を少し残しておく。
- ③【おろし和えの素】をつくる。  
大根はすりおろし、汁気をやや強めに絞る。残りの調味料と混ぜ合わせておく。
- ④食べる直前に③のおろし和えの素で、①と②を和え、器に盛る。

ゴーヤの苦味成分は食欲増進効果があるだけでなく、食事にメリハリがでます。多くのビタミンやミネラルを含むので、夏バテ予防の必須アイテムです。

ツナとの相性も良く、互いのうまみを引き立て、ラー油をアクセントに少ない塩分でもおいしく食べられます。

国保健康課

エネルギー 118キロカロリー／1人分  
塩分 0.5g



## ゴーヤとツナのおろし和え

## 🎁 今月のプレゼントクイズ (5名様)

クイズとアンケートに答え、応募いただいた正解者の中から抽選でプレゼントが当たります。当選者は、発送をもってかえさせていただきます。  
※個人情報、賞品の発送のみに使用します。

### クイズ

Q 暑さ指数〇〇以上になると予想されたときは、熱中症特別警戒アラートが発表されます。



コカ・コーラのドリンク1ケース(24本)  
(種類は選べません)

今月のプレゼントは、コカ・コーラ ボトラーズジャパン(株)京都工場で作られているドリンクです。「コカ・コーラ」「アクエリアス」「綾鷹」「オレンジブレンドマルチビタミン」「贅沢ミルクのカフェオレ」の中から1つプレゼントします。

### ▶応募 7月16日(火)締切り(消印有効)

①クイズの答え、②住所、③氏名、④電話番号、⑤広報紙への感想を書いて、ハガキかメールで応募してください(1人1通)。  
＜ハガキ＞〒613-8585 久御山町島田ミスノ38番地  
久御山町役場総務課「広報プレゼントクイズ」係  
＜メール＞somu@town.kumiyama.lg.jp  
件名を「広報プレゼントクイズ」としてください。



### コカ・コーラ ボトラーズジャパン(株) 住所 久御山町田井新荒見128 京都工場 TEL 0774(43)5522

久御山町にある京都工場では、工場見学をすることができます。年間約3万5千人が訪れる人気のツアーは、製造工程の見学に加えて、コカ・コーラ誕生の歴史や環境の取り組みなども学ぶことができます。



▲コカコーラHP



▲工場見学の予約はこちらから

お店をPRしませんか。広報クイズのプレゼントを提供していただけるお店を募集しています。詳細は総務課秘書広報係までご連絡ください。