

社会実験アイデア



エディブル・ガーデン利用

冷んやり爽やかなジュース
ミントジュース

久御山町公園位置図

まちのにわの展開可能性

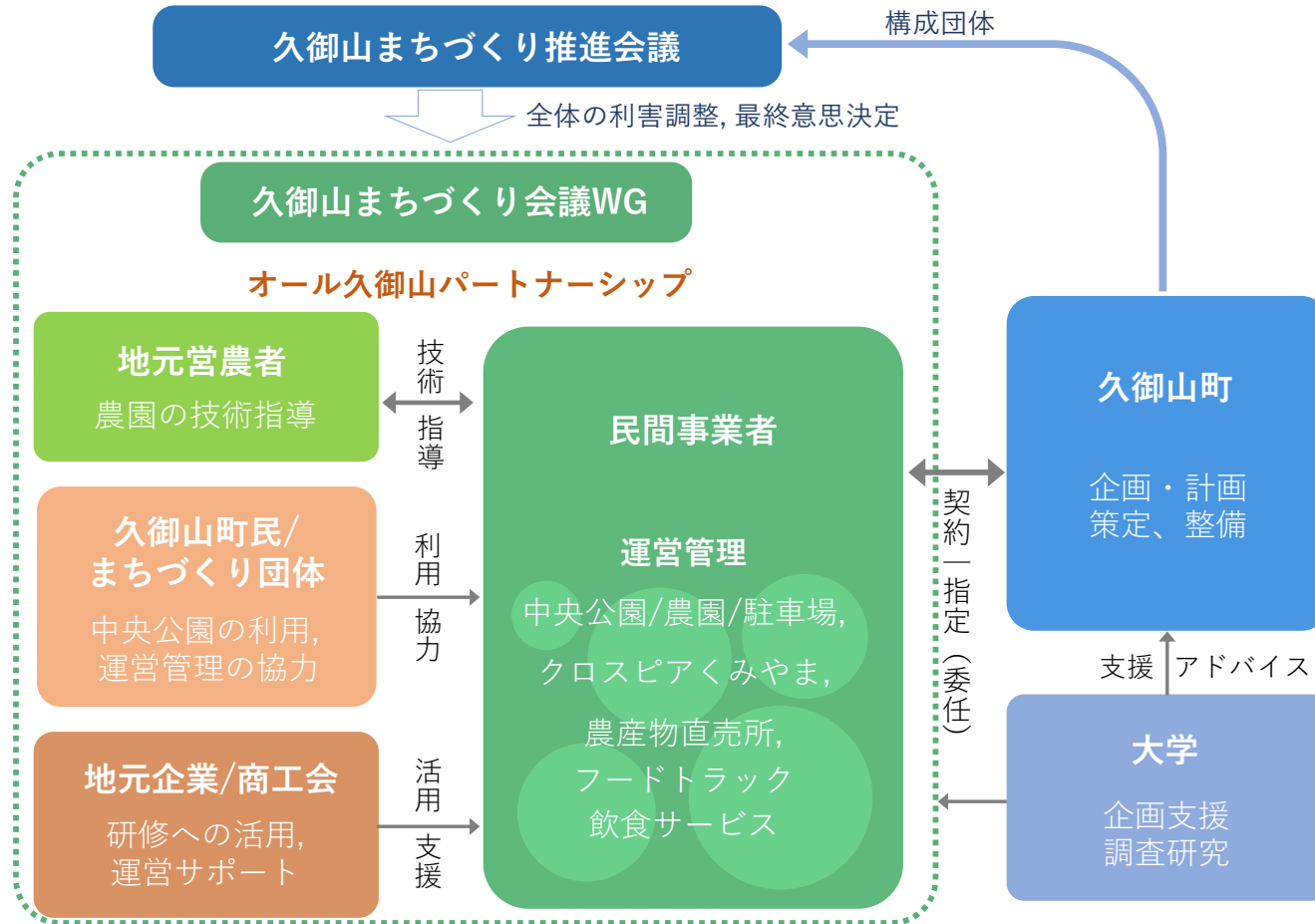


- 凡例
- 近隣公園
 - 街区公園
 - その他公園
 - ▲ 河川敷運動広場
- 都市公園

久御山町公園位置図
 平成29年4月 都市整備課

官民連携の体制

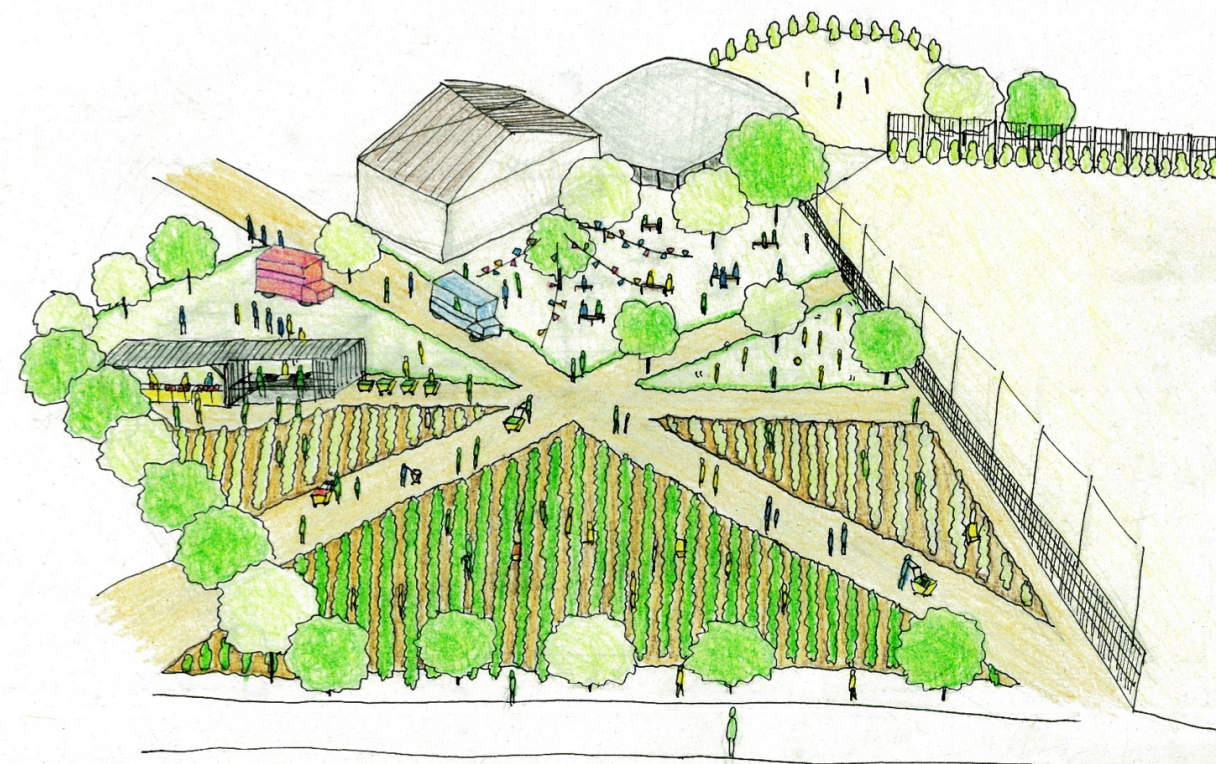
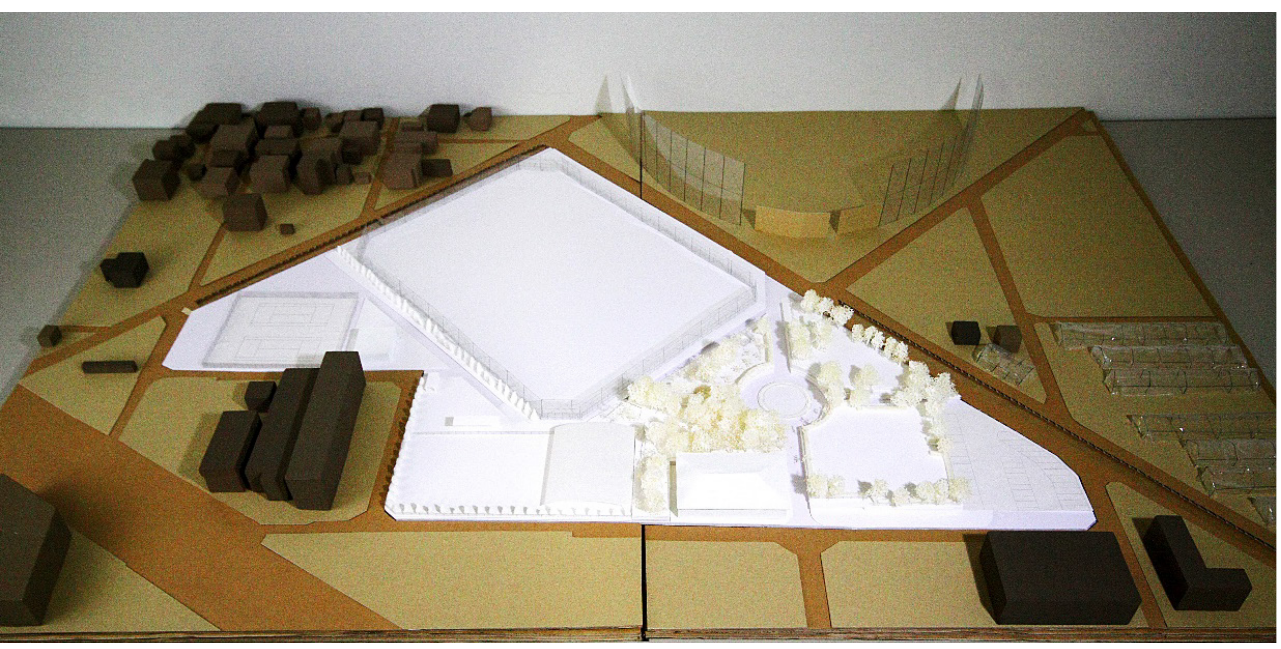
事業実施体制（案）



検討プロセス（案）



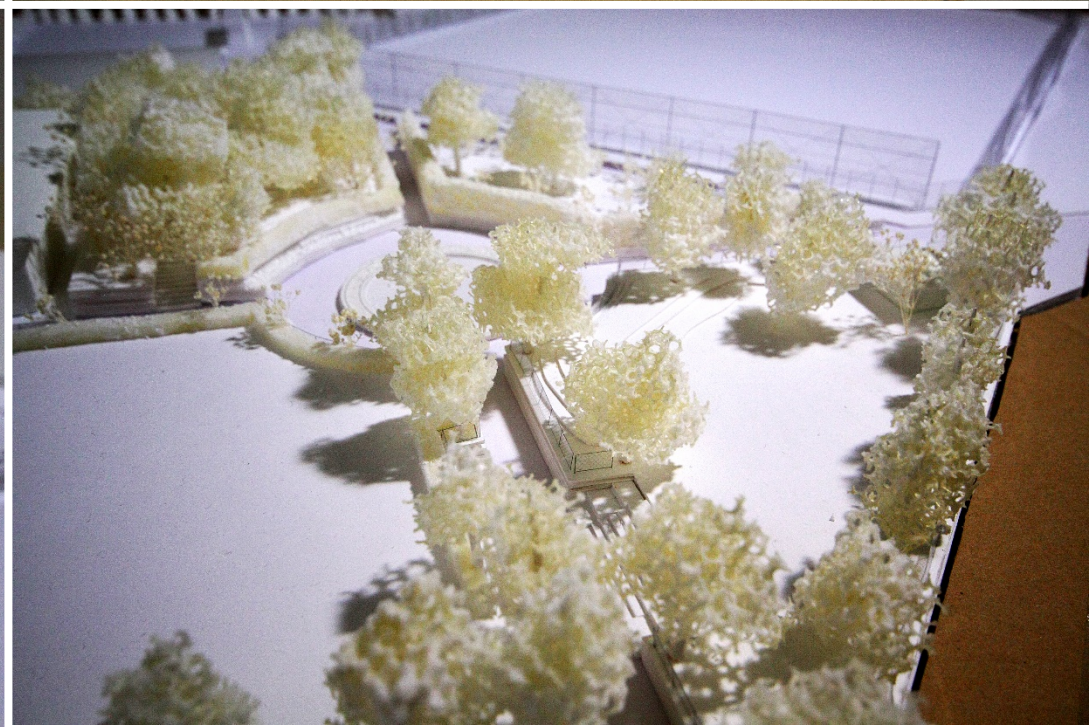
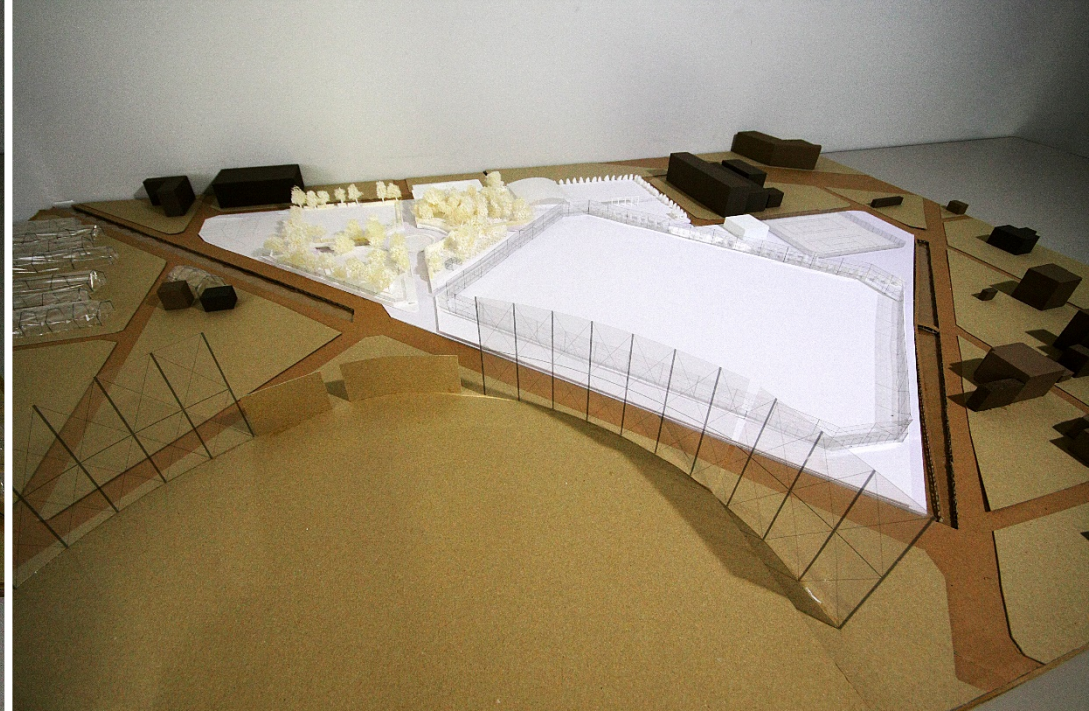
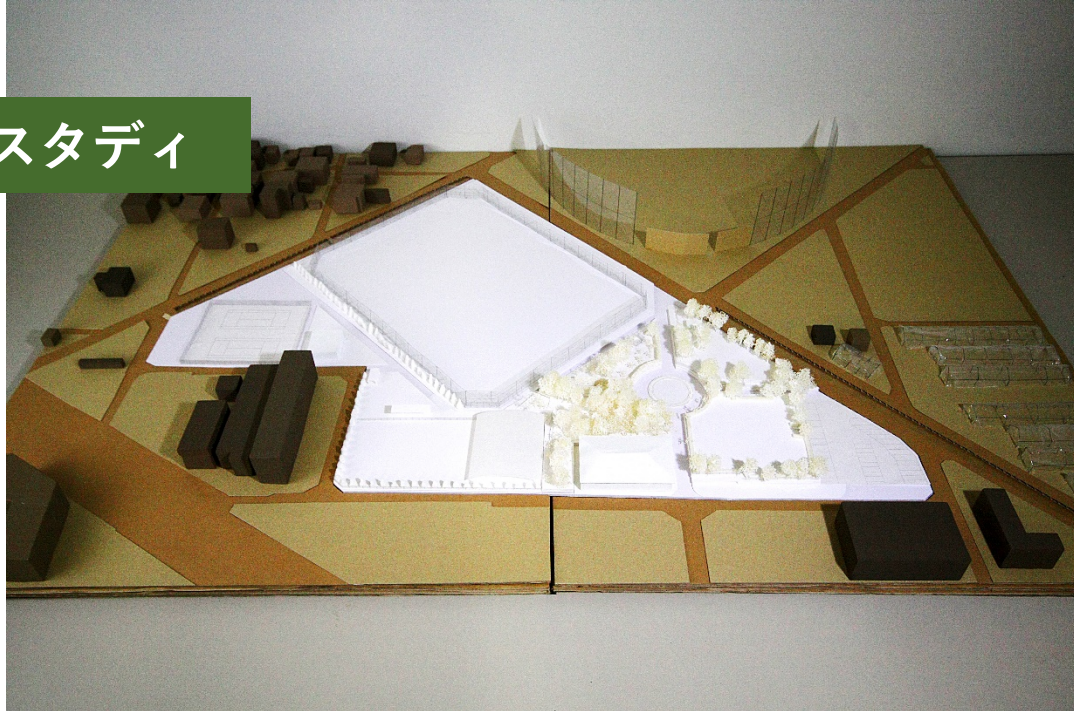
附録 リサーチとスタディ



附録 調査の様子



附録 模型スタディ



事業者からの意見

※ヒアリング日時等は附録参照

(体験農園運営事業者、商社、農業者、社会人向け農業学校NPO法人、社会福祉法人等へのヒアリングによる)

○公園の活用方策

- 中央公園では多くのお金がかかるレストラン施設の整備、運営は難しいが、コンテナ程度の支出であれば、投資回収も可能である。スタンディングのカフェなどであれば運営可能である。
- 屋根付きゲートボール場などはバーベキュー利用も可能であると思われる。
- 飲食事業等を行うためには、駐車場の台数が十分にあることが条件となる。
- 公園部分のみでは収益事業としての可能性に乏しい。福祉や、イベント利用・教室利用の観点からみると、荒見園を活用できると公園の活用可能性が広がる。
- クロスピアと連携して、キッチンカーを使った平日のランチ・サービスは、事業として可能性がある。土日は公園で営業が出来る。このニーズについても社会実験で確認するのがよい。
- 工業地域の企業を巻き込み、食のイベントを企画、実施できれば盛り上がるのではないかな。

○公園の農園利用

- 農業・菜園の体験や教育などのプログラムを公園に持ち込むのは面白い。町が整備をし、農業者の協力が得られるのであれば、その後の運営はできるように思われる。大きいプランターなどを使ってレジャー用にすべき。花も植える。
- 久御山野菜の「ショールーム」というコンセプトが興味深い。農業者がブースを設けるようなことも可能ではないか。久御山町内の若手農業者にも関心があるものが複数いる。
- 見た目にもインパクトのある農園でなければ、話題にならないので、本当にコンセプトが最後まで実現するかどうか検討が必要。
- 農園利用は1-2人の常駐の管理スタッフが必要。作業や物置の小屋なども必要。その費用をどのように確保するか。指定管理か、それとも収益事業としてやるか検討が必要。
- 農園利用はハーブと野菜でやり方が異なる。野菜はすべて露地で行うのが難しく、ハウス利用の検討も必要。また、夜間の管理も課題になる。夜間は閉鎖するなどの対応が必要か。
- 農業体験のみでなく、福祉の視点を取り入れ、農福連携を試みてはどうか。障害者雇用も含めて検討するのがよい。

事業者からの意見

※ヒアリング日時等は附録参照

(まちの駅クロスピアくみやま運営協議会、体験農園運営事業者、商社、社会福祉法人等へのヒアリングによる)

○施設の活用方策（交流、情報発信）

- 情報発信をするだけでは意味がない。商工会や中小企業技術センターと連携し、久御山町内外の企業や技術ニーズをマッチングするセンターのような機能を強化することが必要。
- 商工会とのすみわけを考え、企業側にメリットがある取り組みを検討する必要がある。
- クロスピア2階だけでは設備面で限界がある。周辺の貸工場も活用し、土日だけのB to Bやプロジェクトの製造・発信拠点として企業連携を促進することも検討すべき。
- 会社説明会や就職の面接などに活用出来る。町内で連携協力すると効率的。

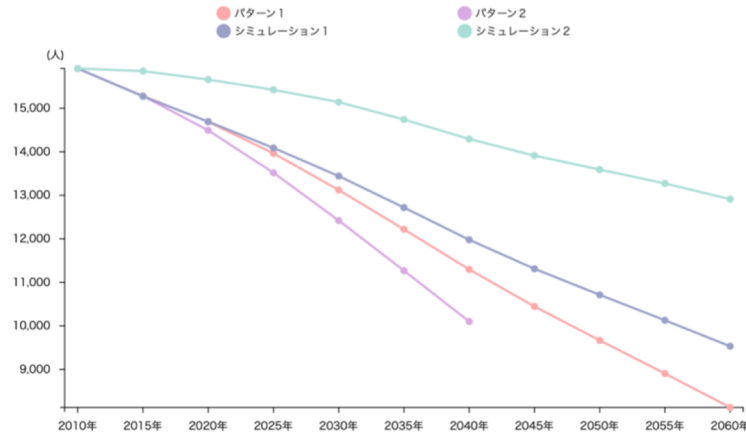
○施設の活用方策（物販、飲食）

- クロスピアの1階において直売所機能をもたせることは十分可能。イオンでは野菜コーナーを店子にブースを区切って貸している。同じようにクロスピアでも、たとえば久御山町周辺の若手農家さんたちに月一万円です貸すなどというようなことをやれば人が来るのではないか。久御山のまわりには新進気鋭の農家がたくさんいるので適切な企画をすれば集客力を持つ運営が可能。

- 久御山町の工業地域周辺に食べる場所がない。皆コンビニの昼ご飯で、もったいない。久御山で食堂を持っている会社は10社もなく、多くは会社の中に弁当を食べる場所もない。
- 農地が近くにあるので地元のものを使ったレストランができないか。クロスピアでランチ営業する、イートインにする、移動販売する、などで収益事業として採算がとれるようにならないか。そうすると、クロスピアもにぎわうのでは。食材の提供、調理販売などは別でもよい。
- キッチンカーを使ったランチ・サービスは事業として可能性がある。この収益性があれば、他の施設との一体的運営の可能性が検討できる。このニーズの有無を1ヶ月程度の社会実験で確認するのがよい。
- こうしたこのキッチンカーのサービスは、一般社団法人や協議会など、地元と一緒に組織をつくってやるのがよい。
- インターネットを活用して、野菜の予約販売や置き置きなどできるとよい。
- 現在の外観・内装はやや無機質であるため、デザインの力で雰囲気をよくする必要がある。また、外見からはものが売っているかどうか分からないのが問題。特に、西や南からみたときに、目につくようにする必要がある。

附録 RESAS

久御山町将来人口推計



年齢区分別人口推計



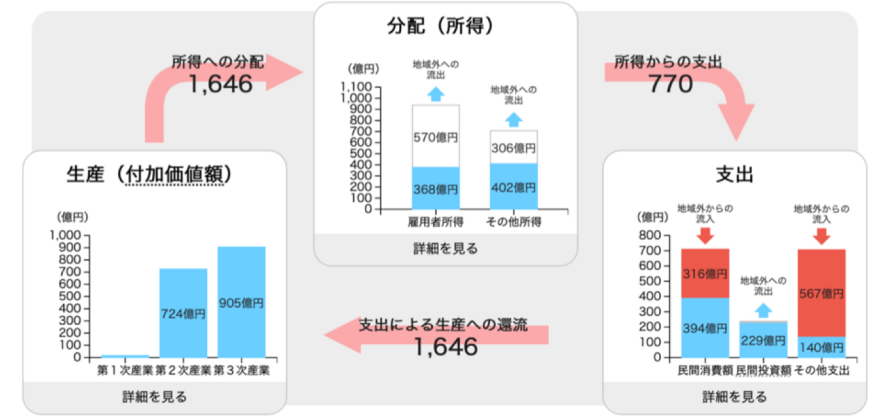
【出典】 国立社会保障・人口問題研究所「日本の地域別将来推計人口」に基づきまち・ひと・しごと創生本部作成

【注記】
 パターン1：全国の移動率が今後一定程度縮小すると仮定した推計（社人研推計準拠）
 パターン2：全国の総移動数が、平成22年から平成27年の推計値と概ね同水準でそれ以降も推移すると仮定した推計（日本創成会議推計準拠）
 シミュレーション1：合計特殊出生率が人口置換水準（人口を長期的に一定に保てる水準の2.1）まで上昇したとした場合のシミュレーション
 シミュレーション2：合計特殊出生率が人口置換水準（人口を長期的に一定に保てる水準の2.1）まで上昇し、かつ人口移動が均衡したとした（移動がゼロとなった）場合のシミュレーション

地域経済循環率
213.8%

地域経済循環図
2013年

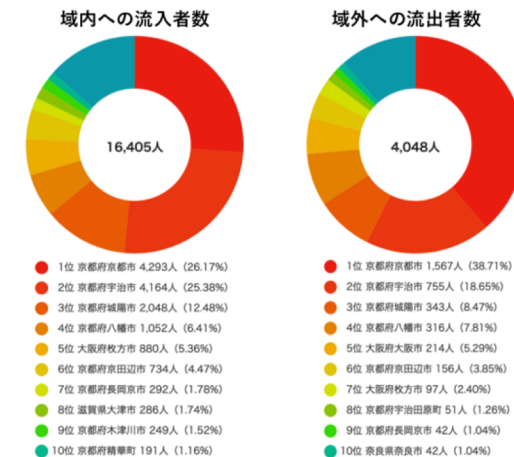
指定地域：京都府久御山町



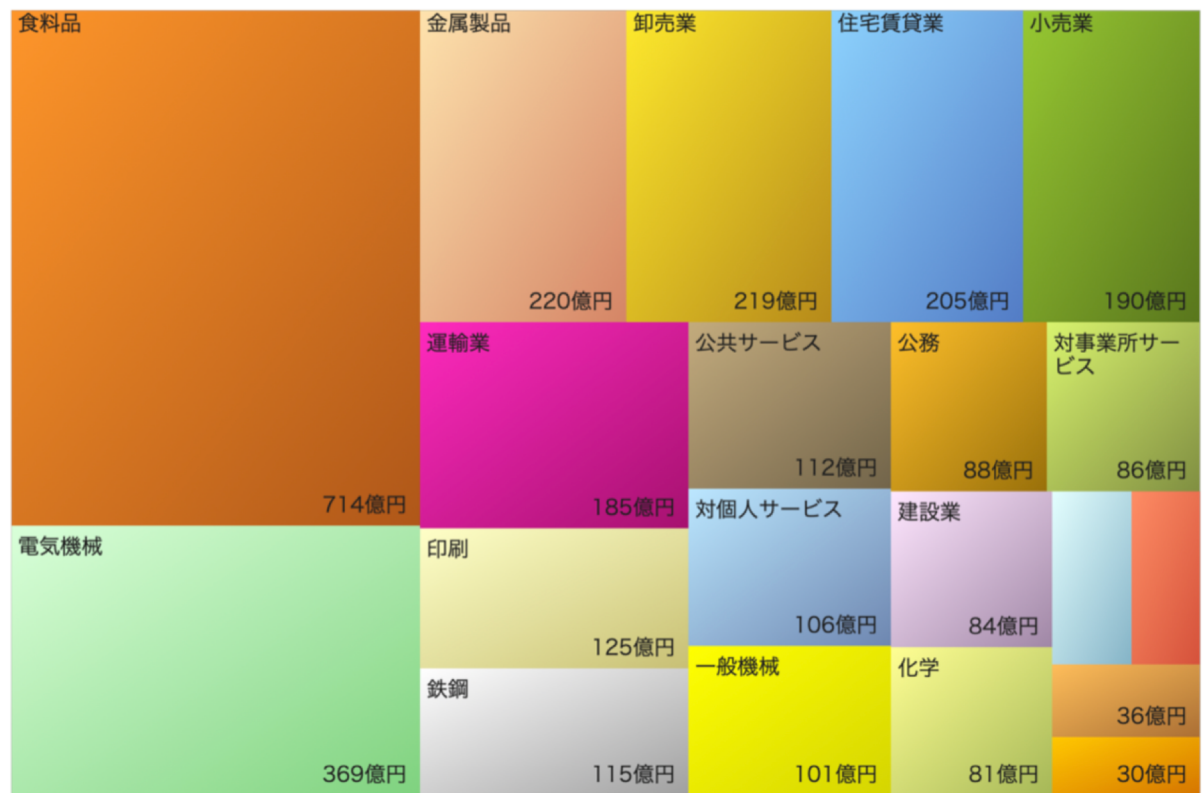
総所得（2013年）
 地域住民ベース 770億円
 地域内勤務者ベース 1,646億円
 地域内収支 -876億円

【出典】 環境省「地域産業連関表」、「地域経済計算」（株式会社価値総合研究所（日本政策投資銀行グループ）受託作成）
 地域経済循環分析 <http://www.env.go.jp/policy/circulation/index.html>
 【注】本データの詳細な分析方法については、URLを参照。<http://www.vmi.co.jp/reca/>

流入者数・流出者数の地域別構成割合
(2015年通勤・通学, 流入者数: 16,405人, 流出者数: 4,048人, 流入超過数: 12,357人)



2013年 生産額（総額） 中分類 京都府久御山町 総額：3,330億円



【出典】

環境省「地域産業連関表」、「地域経済計算」（株式会社価値総合研究所（日本政策投資銀行グループ）受託作成）
地域経済循環分析 <http://www.env.go.jp/policy/circulation/index.html>

【注記】

本データの詳細な分析方法については、以下URLを参照。

<http://www.vmi.co.jp/reca/>

一人当たり生産額 = 当該産業生産額 ÷ 当該産業従業者数

一人当たり付加価値額 = 当該産業付加価値額 ÷ 当該産業従業者数

一人当たり雇用者所得 = 当該産業雇用者所得 ÷ 当該産業従業者数

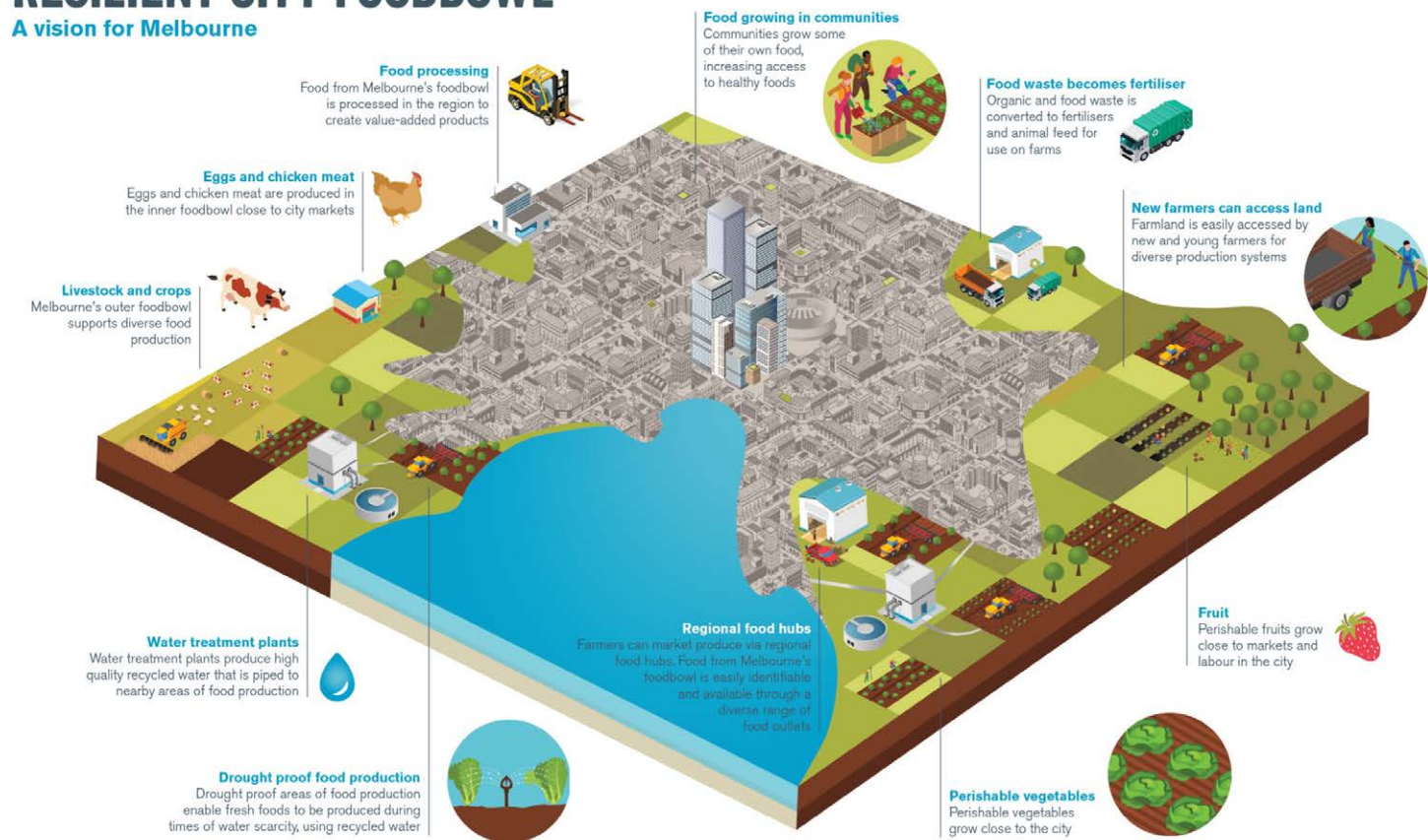
附録 海外事例

メルボルン 食の都市戦略 農と食の拠点整備



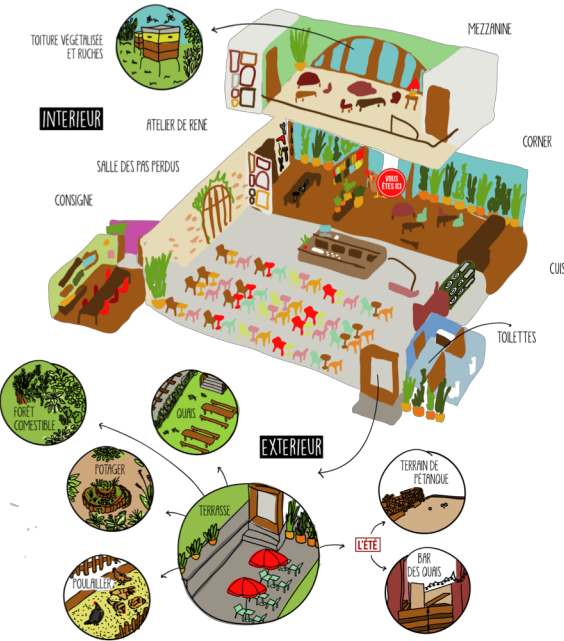
RESILIENT CITY FOODBOWL

A vision for Melbourne



附録 海外事例

パリの市民農園



● ITINÉRAIRE N°1

1. Le Potager des oiseaux (3^e arr.)
 2. Le jardin partagé Roiers - Joseph-Mignaret (4^e arr.)
- Autres jardins partagés**
3. Le Potager de la lune (2^e arr.)
 4. Les 1001 Feuilles (3^e arr.)
 5. Au P'tit Verbois (3^e arr.)
 6. Jardin du Clos des Blancs-Manteaux (4^e arr.)

● ITINÉRAIRE N°2

1. Le Pôlais agé (10^e arr.)
 2. Jardin Saint-Laurent (10^e arr.)
 3. Centre de la Terre (11^e arr.)
- Autres jardins partagés**
4. Jardin Victor-Schoelcher (10^e arr.)
 5. Jardin de la Résidence des Riccolats (10^e arr.)
 6. Jardin des Poètes (10^e arr.)
 7. Le jardin du Coin (10^e arr.)
 8. Jardin éphémère Truffaut (11^e arr.)
 9. Jardin Cité industrielle (11^e arr.)
 10. Jardin d'Olga (11^e arr.)
 11. Jardin de la Folie-Tison (11^e arr.)
 12. Jardin des Habitants du 179 rue de Charonne (11^e arr.)

● ITINÉRAIRE N°3

1. Jardin nomade (11^e arr.)
 2. Le petit jardin du Monde (12^e arr.)
 3. Les jardins de la Rue verte (12^e arr.)
- Autres jardins partagés (12^e arr.)**
4. L'Aligresse
 5. Jardin Santerre
 6. Le Jardin du 12
 7. La Nette bleue
 8. La Balaine verte
 9. Jardin Bel-Air
 10. Jardin des Deux Lauriers
 11. Jardin Élie-Faure
 12. Le P'tit Lopin

● ITINÉRAIRE N°4

1. Le jardin d'Abel (13^e arr.)
 2. Les Jardins parisiens (13^e arr.)
- Autres jardins partagés**
3. Le jardin de Théodore (5^e arr.)
 4. Jardin partagé Choisi (13^e arr.)
 5. Jardin malin du 13^e (13^e arr.)
 6. Des tours au jardin (13^e arr.)
 7. Jardin des Mots et Merveilles (13^e arr.)
 8. Jardin partagé de la Poterne des peupliers (13^e arr.)

● ITINÉRAIRE N°5

1. Jardin de l'Aqueduc (14^e arr.)
 2. Jardin des Thermopyles (14^e arr.)
 3. Le Lapin sourier (14^e arr.)
 4. Vert-Tige (14^e arr.)
- Autres jardins partagés (14^e arr.)**
5. Jardin du Square Chanoine-Viollet
 6. Jardin de Falbala
 7. Jardin Jean-Cocart
 8. Les jardins de la Douce
 9. Jardin du Square Auguste-Renoir
 10. Le jardin du Monde

● ITINÉRAIRE N°6

1. Le jardin de la Fâlicô (15^e arr.)
 2. Fleurs de bitume (15^e arr.)
- Autres jardins partagés**
3. Jardin partagé du square des Missions-Étrangères (7^e arr.)
 4. La Maison violette (15^e arr.)
 5. Ombrelle et cocoonelle (15^e arr.)
 6. Les jardins de Beaugrenelle (15^e arr.)
 7. Le jardin aux P'tits Cigognes (15^e arr.)
 8. Jardin'ages (15^e arr.)
 9. Jardin aux Habitants (16^e arr.)
 10. Les jardins de l'Onie du bois (16^e arr.)

● ITINÉRAIRE N°7

1. Les jardins du Rousseau (18^e arr.)
 2. Jardin de Perlingipin (17^e arr.)
 3. Jardin partagé Marcedot-Montcalm (18^e arr.)
- Autres jardins partagés**
4. Le jardin des Coopains (17^e arr.)
 5. Les jardins partagés Labou-Cignacourt (18^e arr.)
 6. Jardin Boudaire (18^e arr.)
 7. Jardin des Deux Nîches (18^e arr.)

● ITINÉRAIRE N°8

1. Common Jardin (18^e arr.)
 2. Jardin l'Univert (18^e arr.)
- Autres jardins partagés (18^e arr.)**
3. Le verger de la Goutte d'Or
 4. Square de Jessant
 5. Écologie
 6. Jardin aux Papillons
 7. Le Triflé d'Éole

● ITINÉRAIRE N°9

1. Jardin Saint-Serge (19^e arr.)
 2. Couleurs et senteurs (19^e arr.)
 3. La Serre aux légumes (19^e arr.)
 4. Les Jardins passagers (19^e arr.)
 5. Un P'tit Boi d'herbe (19^e arr.)
 6. Jardin de la Butte Bergoyne (19^e arr.)
 7. Lilolla (L'île Lila) (19^e arr.)
- Autres jardins partagés (19^e arr.)**
8. Jardin partagé Stangeval
 9. Jardin de la Rue du Maroc
 10. Le Ver têtù

● ITINÉRAIRE N°10

1. Leryy sème (20^e arr.)
2. Jardin des Soupirs (20^e arr.)
3. Le 56 (20^e arr.)
4. Le Jardin sur le toit (20^e arr.)
5. Les Haies partagées (20^e arr.)
6. Jardin d'Augustin
7. Jardin Lurquet
8. Jardin partagé du Bas Belleville
9. Centre social Annam
10. Le Pommier des Amandiers

● ITINÉRAIRE N°11

11. Papilles et papillons (20^e arr.)
12. Jardin des Fourneaux
13. Le Soulier des fougères
14. Jardin partagé des Bouillottes de Mémilmontant
15. La Terrasse du T3
16. Refuge urbain Joseph-Pythou
17. Le Jardin insolite
18. Le clos Garcia
19. Le jardin Saint-Blaise
20. 1,2,3 Jardins
21. Le jardin de la cité Aubry



久御山町中央公園等の公共施設整備活用のあり方検討
「久御山 まちのにな構想」報告書 [概要版]

発行日 2019年2月
発行 京都大学大学院工学研究科 社会基盤工学専攻 景観設計学分野
京都府京都市西京区京都大学桂C1

執筆責任 山口敬太
(京都大学大学院 景観設計学分野 准教授)

執筆協力 中島功 (nijo inc. 代表)
畠田恵 吉武駿
河北咲良 田中椋 平松宏基
(京都大学大学院 景観設計学分野 修士課程 学生)

